

## WSTĘP

Nauka języka polskiego w szóstej klasie wcale nie musi być trudna! Mimo tego, że wiele wiadomości trzeba pamiętać z klas czwartej i piątej, a jeszcze więcej zdobyć – nie martw się! Masz przed sobą najlepszą pomoc – *Język polski. Karty pracy w szkole i w domu* dla klasy 6. Jako szóstoklasista powinieneś nie tylko znać treść obowiązkowych lektur i wierszy, ale też mieć świetnie opanowane części mowy, znać pewne zagadnienia z zakresu słowotwórstwa i bezbłędnie rozróżniać przydawkę od orzeczenia.

Najważniejsza w nauce jest regularność – **jedna kartka dziennie wystarczy, by odnieść sukces!** Karty pracy pomogą nie tylko utrwalić i sprawdzić wiedzę, ale także ułatwią jej zdobycie. Nie pamiętasz, jakie było zakończenie lektury? Żaden problem – w przypomnieniu pomogą **liczne wskazówki i podpowiedzi umieszczone obok zadań.**

W pierwszej części kart pracy znajdziesz ćwiczenia z gramatyki, przypomnisz sobie wiedzę o czasownikach, rzeczownikach, orzeczeniach i podmiotach oraz pozostałych częściach mowy i zdania. Druga część to zadania dotyczące lektur i wierszy, które warto znać:

- „Tomek w krainie kangurów”
- „Hobbit”
- „Opium w rosole”
- „Szatan z siódmej klasy”
- fragmenty Biblii
- fragmenty „Pana Tadeusza”
- „Powrót taty”
- bajki Krasickiego
- wiersz „Przepaść”
- „Janko Muzykant”



Z kartami pracy zapomnisz o nudnych zadaniach! Czeka na Ciebie zestaw kolorowych, różnorodnych i interesujących ćwiczeń, dzięki którym w mgnieniu oka opamiętasz wymagany materiał.

Pamiętaj, **jedna kartka dziennie gwarantuje sukces!**

Wydawnictwo GREG

# język polski

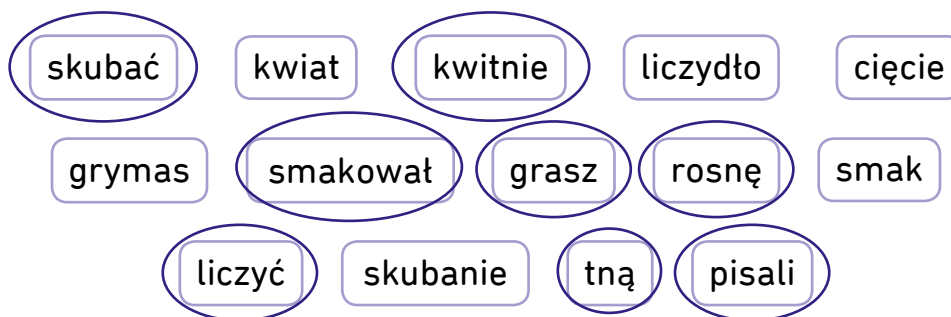
karty pracy w szkole i w domu

**GREG**  
WYDAWNICTWO EDUKACYJNE

## OD CZASU DO CZASU – CZASOWNIK

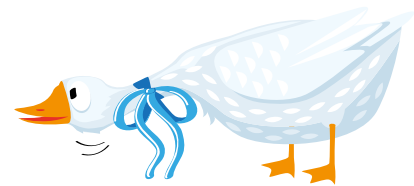
**Czasownik** to odmienna część mowy, która nazywa czynności i stany. Odpowiada na pytania: **co robi? co się z nim dzieje? w jakim jest stanie?**, np. chłopiec **siedzi**, staruszka **chorowała**, róża **zwiędła**.

1. Otocz pętlą wszystkie czasowniki.



2. Znajdź w podanych wyrazach różne formy czasowników.

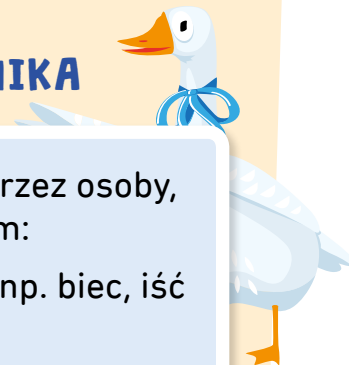
- lejek – *leje, lej* .....
- maszt – *masz, ma* .....
- wygrana – *wygra, gra* .....
- rękojeść – *jeść, je* .....



3. Uzupełnij czasownikami związki frazeologiczne.

- *Wybierać się* ..... jak sójka za morze.
- *Nosić się* ..... z zamiarem.
- *Być/Znaleźć się* ..... między młotem a kowadłem.
- *Upiec* ..... dwie pieczenie na jednym ogniu.

## CO TO ZA OSOBNIK? – OSOBOWE I NIEOSOBOWE FORMY CZASOWNIKA



**Czasownik** jest odmienną częścią mowy, odmienia się m.in. przez osoby, jednak wyróżniamy też kilka jego nieosobowych form:

- bezokolicznik – forma nieosobowa zakończona na **-c** lub **-ć**, np. biec, iść
- czasowniki zakończone na **-no** lub **-to**, np. wykopano, umyto.

Czasownik odmienia się przez: osoby, liczby, czasy, tryby, strony, rodzaje  
– w czasie przeszłym i przyszłym złożonym.

W czasie teraźniejszym odmienia się przez: osoby, liczby, strony i tryby.

1. Wypisz z tekstu formy osobowe i określ ich formy gramatyczne (osobę, liczbę, czas, tryb, rodzaj – jeśli to możliwe).

Zosia bardzo lubi czytać książki. Ostatnio wybrała w bibliotece utwór, który opowiada historię psa.

– Chciałabym mieć labradora – powiedziała po przeczytaniu książki.

Rodzice nie byli niestety zachwyceni jej pomysłem.

– Poczekamy z tą decyzją, aż trochę podrośniesz – stwierdził tata i wrócił do swoich zajęć.

Zosi nie pozostało nic innego niż czytanie o kolejnych przygodach sympatycznego psiaka, który podbija serca wszystkich czytelników.

*Lubi – 3 os., l. poj., cz. ter., tryb ozn., r.-*

*Wybrała – 3 os., l. poj., cz. przeszły, tryb ozn., r. ż.*

*Opowiada – 3 os., l. poj., cz. ter., tryb ozn., r.-*

*Chciałabym – 1 os., l. poj., cz.-., tryb przypuszcz., r. ż.*

*Powiedziała – 3 os., l. poj., cz. przeszły, tryb ozn., r. ż.*

*Nie byli – 3 os., l. mn., cz. przeszły, tryb ozn., r. m.-os.*

*Poczekamy – 1 os., l. mn., cz. przyszły, tryb ozn., r.-*

*Podrośniesz – 2 os., l. poj., cz. przyszły, tryb ozn., r.-*

Pozostałe czasowniki zrób samodzielnie wg wzoru!



1. Utwórz od podanych bezokoliczników formy zakończone na **-no** lub **-to**.

brać – *brano*

latać – *latano*

zdzierać – *zdzierano*

wziąć – *wzięto*

chcieć – *chciano*

sprzątać – *sprzątano*

pisać – *pisano*

wylać – *wylano*

wykryć – *wykryto*

czytać – *czytano*

2. Podziel czasowniki, wpisując je w odpowiednie miejsca w tabelce.

ulec rysowali utworzono chciała biec liczyć  
zgarnięto zapalitem będą oglądali smarować  
chciano wyjęto pilnuj ustalono zastąpić



FORMY NIEOSOBOWE		
BEZOKOLICZNIKI	INNE FORMY NIEOSOBOWE	FORMY OSOBOWE
<i>ulec</i>	<i>utworzono</i>	<i>rysowali</i>
<i>biec</i>	<i>zgarnięto</i>	<i>chciała</i>
<i>liczyć</i>	<i>chciano</i>	<i>zapalitem</i>
<i>smarować</i>	<i>wyjęto</i>	<i>będą oglądali</i>
<i>zastąpić</i>	<i>ustalono</i>	<i>pilnuj</i>

## Z KTÓREJ STRONY? – STRONA CZYNNA, BIERNA I ZWROTNA

**Czasownik** jako jedyna część mowy posiada strony. Niektóre czasowniki występują zarówno w stronie czynnej, jak i biernej – nazywamy je **przechodnimi**, a niektóre mają wyłącznie stronę czynną – nazywamy je **nieprzechodnimi**.

Ze stroną czynną mamy do czynienia, gdy podmiot jest wykonawcą czynności, np.

Ania                      czyta                      książkę.  
 podmiot                      orzeczenie

O stronie biernej mówimy, gdy podmiot ulega czynności, np.

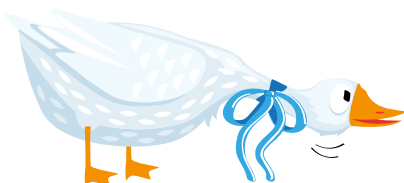
Książka                      jest czytana                      przez Anię.  
 podmiot                      orzeczenie



Część czasowników może także występować w **stronie zwrotnej**. Z taką formą spotykamy się, gdy wykonawca wykonuje daną czynność na sobie. Z tego powodu przy czasowniku pojawia się zaimek zwrotny „się”, np. Ania myje się.

1. Wyjaśnij, na czym polega różnica między podanymi zdaniami. Kto jest wykonawcą, a kto podlega czynności?

- Agata czesze się. ( *Agata czesze samą siebie – Agata jest wykonawcą czynności i jednocześnie jej podlega* )
- Agata jest czesana przez siostrę. ( *Agata podlega czynności, wykonawcą czynności jest siostra* )
- Agata czesze siostrę. ( *Agata jest wykonawcą czynności, czynności podlega siostra* )



1. Przekształć zdania z czasownikami w stronie czynnej na wypowiedzenia w stronie biernej. Jeśli nie jest to możliwe, postaw kreskę.

- Stefan odrabia lekcje.

*Lekcje są odrabiane przez Stefana.*

- Zmartwiona Tosia szuka zaginionego psa.

*Zaginiony pies jest szukany przez Tosię.*

- Antek i Franek pojechali w Tatry.

—

- Posadziłem piękne kwiaty.

*Piękne kwiaty zostały posadzone przeze mnie.*

- Rodzina ubrała wczoraj choinkę.

*Choinka została wczoraj ubrana przez rodzinę.*

2. Określ przypadki podkreślonych wyrazów, a następnie uzupełnij wniosek.

Tata (M.) prowadzi samochód (B.).

Samochód (M.) jest prowadzony przez tatę (B.).

Zwinny kot (M.) goni przestraszoną mysz (B.).

Przestraszona mysz (M.) jest goniona przez zwinnego kota (B.).

Budowlańcy (M.) stawiają wysokie ściany (B.).

Wysokie ściany (M.) są stawiane przez budowlańców (B.).

Kiedy przekształcamy zdanie ze strony czynnej na bierną podmiot staje się

*dopełnieniem* a dopełnienie staje się *podmiotem*.

1. Pokoloruj czasowniki, które mogą występować w stronie zwrotnej.

latać

ruszać

zachwycać

pływać

chwytać

pakować

zbierać

rysować

spać

powiedzieć

podlewać

uciekać

malować

podskakiwać

ubierać

2. Podkreśl zdania, w których czasowniki występują w stronie zwrotnej. Pamiętaj, że zaimek zwrotny **się** nie zawsze świadczy o takiej formie czasownika. Pierwsze litery poprawnie zaznaczonych zdań utworzą hasło.

- Oglądali się za siebie.
- Moja koleżanka boi się myszy.
- Sabina wykąpała się w wannie.
- Czasami wybieramy się na wycieczki.
- Ostatnio śmialiśmy się z naszego nauczyciela.
- Albo pójde spać, albo jeszcze pouczę się biologii.
- Poktóciliście się o drobnostkę.
- Rankiem oddaliłeś się od obozu.
- Mama opiekowała się chorymi dziećmi.



**OSCAR**

..... to jedna z najważniejszych nagród filmowych.

## DO RZECZY – RZECZOWNIK

**Rzeczownik** to część mowy, która odpowiada na pytania: **kto? co?**, np. mama, mlecz, mąka. Odmienia się przez przypadki i liczby, posiada określony rodzaj.

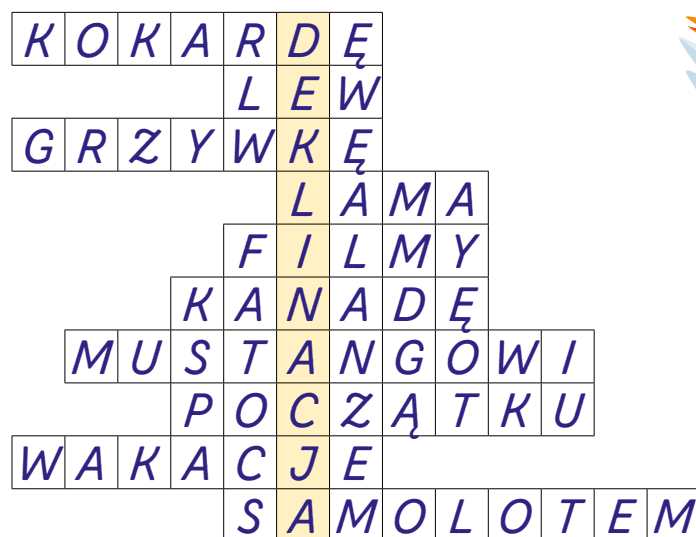
Wyróżniamy rzeczowniki:

- własne i pospolite
- żywotne i nieżywotne
- osobowe i nieosobowe.



1. Podkreśl w zdaniach wszystkie rzeczowniki i wpisz je kolejno do krzyżówki.

- Lubię nosić kokardę.
- Lew nosi grzywkę.
- Lama często pluje.
- Filmy detektywistyczne są wciągające.
- Marzę, żeby zobaczyć Kanadę.
- Przyglądali się mustangowi.
- Na początku było nudno.
- To były udane wakacje.
- Nie lubimy latać samolotem.



*Deklinacja*

to odmiana rzeczownika przez przypadki i liczby.

1. Odmień przez przypadki podane wyrazy, pamiętając, że odmieniają się różnie w zależności od znaczenia.

UCHO (CZĘŚĆ CIAŁA)	
L. POJ.	L. MN.
M.	<i>ucho</i> / <i>uszy</i>
D.	<i>ucha</i> / <i>uszu</i>
C.	<i>uchu</i> / <i>uszom</i>
B.	<i>ucho</i> / <i>uszy</i>
N.	<i>z uchem</i> / <i>z uszami</i>
Ms.	<i>o uchu</i> / <i>o uszach</i>
W.	<i>ucho</i> / <i>uszy</i>

UCHO (OD DZBANKA)	
L. POJ.	L. MN.
M.	<i>ucho</i> / <i>ucha</i>
D.	<i>ucha</i> / <i>uch</i>
C.	<i>uchu</i> / <i>uchom</i>
B.	<i>ucho</i> / <i>ucha</i>
N.	<i>z uchem</i> / <i>z uchami</i>
Ms.	<i>o uchu</i> / <i>o uchach</i>
W.	<i>ucho</i> / <i>ucha</i>

OKO (CZĘŚĆ CIAŁA)	
L. POJ.	L. MN.
M.	<i>oko</i> / <i>oczy</i>
D.	<i>oka</i> / <i>oczu</i>
C.	<i>oku</i> / <i>oczom</i>
B.	<i>oko</i> / <i>oczy</i>
N.	<i>z okiem</i> / <i>z oczami</i>
Ms.	<i>o oku</i> / <i>o oczach</i>
W.	<i>oko</i> / <i>oczy</i>

OKO (W ROSOLE)	
L. POJ.	L. MN.
M.	<i>oko</i> / <i>oka</i>
D.	<i>oka</i> / <i>ok</i>
C.	<i>oku</i> / <i>okom</i>
B.	<i>oko</i> / <i>oka</i>
N.	<i>z okiem</i> / <i>z okami</i>
Ms.	<i>o oku</i> / <i>o okach</i>
W.	<i>oko</i> / <i>oka</i>

**Przypomnij sobie!**

**M.** – mianownik (kto? co?)

**D.** – dopełniacz (kogo? czego?)

**C.** – celownik (komu? czemu?)

**B.** – biernik (kogo? co?)

**N.** – narzędnik ((z) kim? (z) czym?)

**Ms.** – miejscownik (o kim? o czym?)

**W.** – wołacz (o!)



1. Uzupełnij przysłowie, wpisując podaną formę pasującego rzeczownika.

Nosił ..... *wilk* ..... razy kilka, ponieśli i ..... *wilka* .....

Nie ma ..... *dymu* ..... bez ..... *ognia* .....

Nie ..... *czas* ..... żałować ..... *róż* ..... gdy płoną ..... *lasy* .....

Gdyby ..... *kózka* ..... nie skakała, to by ..... *nóżki* ..... nie złamała.

..... *Cel* ..... uświęca ..... *środki* .....

- róża – D., l. mn. • cel – M., l. poj. • wilk – B., l. poj. • czas – M., l. poj.
- dym – D., l. poj. • las – M., l. mn. • środek – B., l. mn. • wilk – M., l. poj.
- kózka – M., l. poj. • ogień – D., l. poj. • nóżka – D., l. poj.

2. Zapisz tematy oboczne i oboczności występujące w odmianie rzeczownika **krzesło**.

	L. POJ.
<b>M.</b>	krzesło
<b>D.</b>	krzesła
<b>C.</b>	krzesłu
<b>B.</b>	krzesło
<b>N.</b>	krzesłem
<b>Ms.</b>	krześle
<b>W.</b>	krzesło

	L. MN.
<b>M.</b>	krzesła
<b>D.</b>	krzesel
<b>C.</b>	krzesłom
<b>B.</b>	krzesła
<b>N.</b>	krzesłami
<b>Ms.</b>	krzesłach
<b>W.</b>	krzesła

tematy oboczne: *krzest-, krześl-*

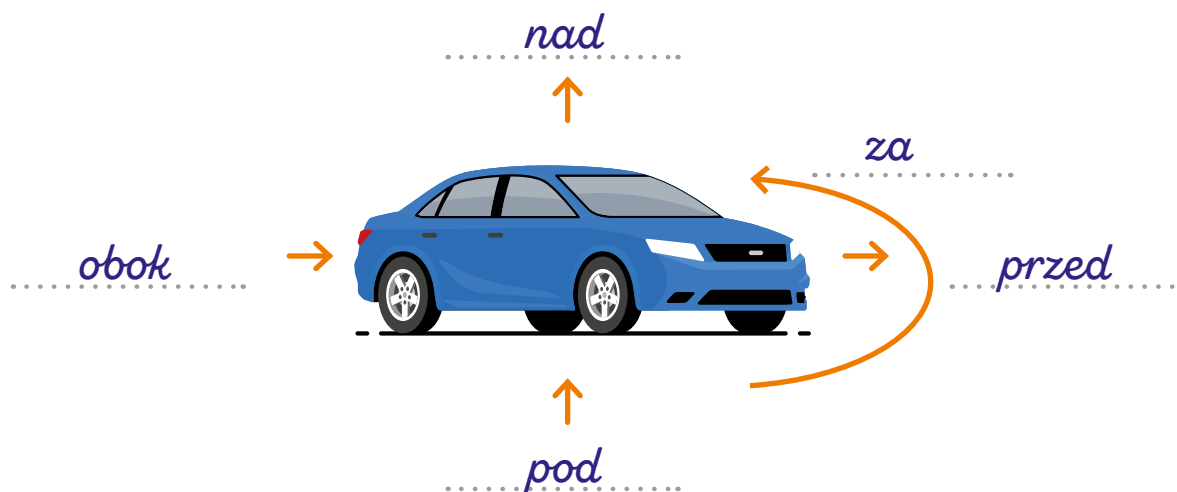
oboczności: *t:l, ø:e, s:ś*

## NIESAMODZIELNY, ALE POTRZEBNY – PRZYIMEK

**Przyimek** to nieodmienna część mowy, która łączy się z rzeczownikiem, tworząc wyrażenie przyimkowe. Określa zależności czasowe (o godzinie piątej) lub przestrzenne (położenie – **na** boku).



1. Wpisz wszystkie przyimki, które pasują do schematu.



2. Uzupełnij tekst odpowiednimi przyimkami.

*Między* mną i tobą doszło *do* awantury. Pokłóciliśmy się *o* błażostkę. Wszystko wydarzyło się *po* meczu. *Przed* nim jeszcze normalnie rozmawialiśmy. *nad* nami zawisły czarne chmury. Żaden *z* nas nie chciał przeprosić. *Na* szczęście *na* ratunek ruszyli nasi przyjaciele. Nie stanęli *po* niczyjej stronie, tylko przypomnieli nam, jak wiele nas łączy.

1. Z rozsypanki przyimkowej utóż przyimki złożone. Pamiętaj, że czasem ich pisownia może ulec zmianie.

koto

z

nad

za

między

przed

po

w

o

pod

*wkoto, znad, pomiędzy, zza, spod, ponad, poza,*

*okoto, sprzed, spomiędzy*

2. Dodaj przyimek, aby powstało odpowiednie wyrażenie przyimkowe.

- *Na* ..... pewno
- *W* ..... rzeczywistości
- *Z* ..... powrotem
- *Na* ..... przyszłość
- *Za* ..... oknem
- *Pod* ..... ścianą
- *W* ..... zlewie
- *Na* ..... kanapie
- *Po* ..... prostu
- *Od* ..... razu

3. Uzupełnij związki frazeologiczne, dopisując wyrażenia przyimkowe.

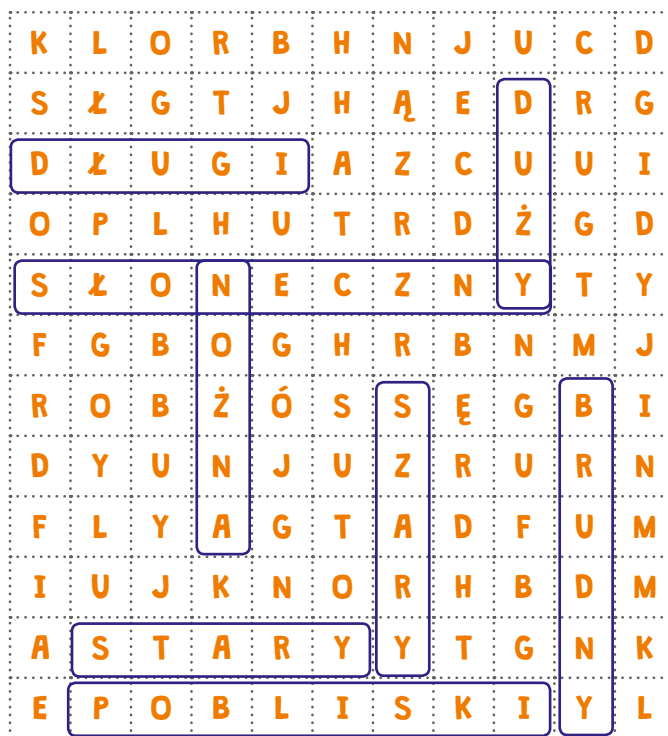
- sprytny, niegłupi → nie *w ciemę* ..... bity
- przeszkadzać, zawadzać → być komuś solą *w oku* .....
- problem trudny do rozstrzygnięcia → twardy orzech *do zgryzienia* .....
- przeszkoda, ciężar → kula *u nogi* .....
- nie udać się → spalić *na panewce* .....
- coś niepotrzebnego → piąte koło *u wozu* .....
- wywołać zamieszanie → wetknąć kij *w mrowisko* .....

## OKREŚLAM PRZYMIOTY – PRZYMIOTNIK



**Przymiotnik** to odmieniana część mowy, która odpowiada na pytania: **jaki? jaka? jakie?**, np. piękna, niebezpieczny, przebiegły. Odmienia się przez przypadki, liczby i rodzaje. Przyjmuje formę gramatyczną rzeczownika, który określa.

1. Znajdź w wykreślance przymiotniki i uzupełnij nimi zdania, używając odpowiedniej formy.



- Owinęłam szyję ..... *dtugim* ..... szalikiem.
- W ..... *stoneczny* ..... dzień wyszliśmy na spacer.
- ..... *Stary* ..... pies biegał po ..... *pobliskim* ..... parku.
- Chłopcy grali w piłkę ..... *nożną* .....
- Nie siadaj na kanapie w ..... *brudnym* ..... ubraniu.
- W ..... *dużym* ..... samochodzie wybito szyby.
- Wczoraj widziałem ..... *szarego* ..... gołębia.

1. Podkreśl przymiotniki, wskaż określane przez nie rzeczowniki i określ ich formę gramatyczną (przypadek, liczba, rodzaj).

W świąteczne dni miło zostać w ciepłym domu. Lubię patrzeć przez okno na ośnieżone drzewa i zamarznięty strumyk. Czasem zakładam ciepłe ubrania i idę na długi spacer. Bez większego wysiłku przemierzam puste ulice. Czasem przyglądam się wesółym dzieciom, które lepią wielkiego batwana.



PRZYMIOTNIK	OKREŚLANY RZECZOWNIK	FORMA GRAMATYCZNA
<i>świąteczne</i>	<i>dni</i>	<i>B., l. mn., r. nm.-os.</i>
<i>ciepłym</i>	<i>domu</i>	<i>Ms., l. poj., r. m.</i>
<i>ośnieżone</i>	<i>drzewa</i>	<i>B., l. mn., r. nm.-os.</i>
<i>zamarznięty</i>	<i>strumyk</i>	<i>B., l. poj., r. m.</i>
<i>ciepłe</i>	<i>ubrania</i>	<i>B., l. mn., r. nm.-os.</i>
<i>długi</i>	<i>spacer</i>	<i>B., l. poj., r. m.-os.</i>
<i>puste</i>	<i>ulice</i>	<i>B., l. mn., r. nm.-os.</i>
<i>wesółym</i>	<i>dzieciom</i>	<i>B., l. mn., r. nm.-os.</i>
<i>wielkiego</i>	<i>batwana</i>	<i>B., l. poj., r. m.</i>

2. Dopisz po dwa przymiotniki, które mogą określać poniższe wyrazy.

droga – *mleczna, długa* ..... podłoga – *mokra, drewniana* .....  
 budynek – *duży, szkolny* ..... okulary – *przeciwstosieczne, optyczne* .....  
 pracownik – *biurowy, fizyczny* ..... restauracja – *rodzinna, doskonała* .....  
 biurko – *drewniane, białe* ..... obiad – *smaczny, wykwintny* .....  
 sukienka – *balowa, czerwona* ..... stół – *nakryty, kuchenny* .....

## JAK? GDZIE? KIEDY? Z PRZYSŁÓWKIEM NIE MA BIEDY

**Przysłówek** to nieodmienna część mowy, która odpowiada na pytania: **jak? gdzie? kiedy?**, np. powoli, tutaj, jutro. Przysłówek tworzy związek z czasownikiem.

1. Utwórz przysłówki od podanych przymiotników, np. dobry – dobrze.

zimny – <u>zimno</u>	głośny – <u>głośno</u>
aktualny – <u>aktualnie</u>	nudny – <u>nudno</u>
wietrzny – <u>wietrznie</u>	suchy – <u>sucho</u>
zielony – <u>zielono</u>	zły – <u>źle</u>

2. Podkreśl w tekście przysłówki i wpisz po jednym przykładzie, odpowiadającym na podane pytanie.

Długo czekaliśmy na powrót taty. Jak zwykle jego podróż trwała w nieskończoność. Chętnie słuchaliśmy opowieści o rejsie po bezkresnym morzu. Zawsze marzyliśmy o takiej niezwykłej przygodzie. Zazwyczaj jednak nie opuszczaliśmy najbliższej okolicy, tutaj czuliśmy się bezpiecznie.

Jak? Długo

Gdzie? Tutaj

Kiedy? Zawsze



3. Podkreśl wyrazy, które nie są przysłówkami.

jutro bliższa świetnie trzeci pachnący wysoko naturalnie  
tradycyjnie świeżo dobrze ciemno trudno rodzony ostatnio

## SCHODAMI W GÓRĘ, SCHODAMI W DÓŁ – STOPNIOWANIE PRZYMIOTNIKÓW I PRZYSŁÓWKÓW

Zarówno przymiotniki, jak i przysłówki podlegają **stopniowaniu**. Nie dotyczy to jednak wszystkich wyrazów. Nie stopniują się przymiotniki i przysłówki, których natężenia nie można zmieniać, np. drewniany, wczoraj, roczny. Zwykle dotyczą miejsca, pochodzenia lub materiału, z którego określana rzecz została wykonana, np. poznański, żelazny.

Wyróżniamy następujące rodzaje stopniowania:

- regularne i nieregularne
- proste i opisowe.



1. Podkreśl w tekście przymiotniki i przysłówki, których nie stopniujemy.

Baca, idąc boso po hali, postanowił zrobić owczy ser. Wokół niego głośno szumił bukowy las. Zobaczył przed sobą kamienną ścianę i zastanowił się, jak ma dojść do swoich ukochanych owiec. Wczoraj musiał je zostawić pod opieką młodego juhasa, bo w miasteczku odbywał się coroczny zlot baców. Pomyślał chwilę, po czym użył swoich żelaznych mięśni i wspiął się wysoko. Był już na miejscu. Zdjął wełniany sweter i zabrał się do pracy.

2. Wpisz brakujące formy różnych stopni przymiotników. Określ rodzaj stopniowania (regularne, nieregularne, proste, opisowe).

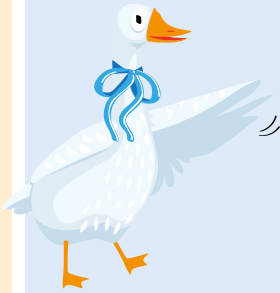
STOPIEŃ RÓWNY	STOPIEŃ WYŻSZY	STOPIEŃ NAJWYŻSZY	RODZAJ STOPNIOWANIA
wytrzymały	<i>wytrzymalszy</i>	<i>najwytrzymalszy</i>	<i>proste, regularne</i>
<i>smutny</i>	smutniejszy	<i>najsmutniejszy</i>	<i>proste, regularne</i>
<i>gorący</i>	<i>gorętszy</i>	najgorętszy	<i>proste, regularne</i>
dobry	<i>lepszy</i>	<i>najlepszy</i>	<i>nieregularne</i>
interesujący	<i>bardziej interesujący</i>	<i>najbardziej interesujący</i>	<i>opisowe, regularne</i>

## DOBRCZE POLICZ – ODMIANA LICZEBNIKA

**Liczebnik** to część mowy, która określa ilość, odpowiada na pytania: **ile? który z kolei?**

Wyróżniamy liczebniki:

- **główne** (ile?) – jeden, dwadzieścia osiem
- **porządkowe** (który z kolei?) – pierwszy, trzynasty
- **zbiorowe** – dwadzieścioro, dwoje, siedmioro
- **ułamkowe** – pół, trzy czwarte
- **nieokreślone** – kilka, wiele.



1. Napisz pełnymi zdaniami, które miejsca zajęli poszczególni piłkarze.

*Dawid zajął pierwsze miejsce. LUB Dawid zajął 1. miejsce.*

*Piotr zajął drugie miejsce. LUB Piotr zajął 2. miejsce.*

*Kamil zajął trzecie miejsce. LUB Kamil zajął 3. miejsce.*



**Piotr Dawid Kamil**

### Pamiętaj!

Jeśli liczebnik porządkowy zapisujemy cyfrą lub liczbą, należy postawić po nim kropkę, np. Pojechałem w góry już 7. raz.

2. Napisz słownie, który to wiek.

XVI – *szesnasty*

XIII – *trzynasty*

IX – *dziewiąty*

XXI – *dwudziesty pierwszy*

III – *trzeci*

I – *pierwszy*

### Pamiętaj!

I – 1  
V – 5  
X – 10



1. Zapisz w nawiasach nazwy podkreślonych liczebników.

Ośmioro ( zbiorowy ) dzieci pojechało na narty. Ich grupa została podzielona na pót ( utamkowy ). W pierwszej ( porządkowy ) znaleźli się dwaj ( gtówny ) chłopcy i dwie ( gtówny ) dziewczyny, a w drugiej ( porządkowy ) sami chłopcy. Kilkoro ( nieokreślony ) z nich umiało już świetnie szusować, a pozostali pilnie się uczyli. Wrócili do domów po siedmiu ( gtówny ) dniach.

2. Odmień przez przypadki związki liczebników z rzeczownikami.

- |     |                   |
|-----|-------------------|
| M.  | dwóch chłopców    |
| D.  | dwóch chłopców    |
| C.  | dwóm chłopcom     |
| B.  | dwóch chłopców    |
| N.  | z dwoma chłopcami |
| Ms. | o dwóch chłopcach |
| W.  | dwaj chłopcy      |

- |     |                        |
|-----|------------------------|
| M.  | dwie dziewczynki       |
| D.  | dwóch dziewczynek      |
| C.  | dwóm dziewczynkom      |
| B.  | dwie dziewczynki       |
| N.  | z dwiema dziewczynkami |
| Ms. | o dwóch dziewczynkach  |
| W.  | dwie dziewczynki       |

- |     |                    |
|-----|--------------------|
| M.  | dwoje dzieci       |
| D.  | dwojga dzieci      |
| C.  | dwojgu dzieciom    |
| B.  | dwoje dzieci       |
| N.  | z dwojgiem dzieci  |
| Ms. | o dwojgu dzieciach |
| W.  | dwoje dzieci       |



## NIEZBĘDNY ZASTĘPCA – ZAIMEK

**Zaimek** to część mowy, która w zależności od swojego rodzaju zastępuje:

- **rzeczownik** – zaimek rzeczowny, np. oni
- **przymiotnik** – zaimek przymiotny, np. swoje
- **przysłówek** – zaimek przysłowny, np. gdzie
- **liczebnik** – zaimek liczebny, np. ile.



Zaimek odpowiada na pytania części mowy, którą zastępuje, np. oni (kto? co?).

1. Zadaj pytania do podkreślonych zaimków i nazwij je.

Tak ( jak? , przysłowny ) jak ( jak? ,  
przysłowny ) ja ( kto? , rzeczowny ) lubisz z nimi  
( kim? , rzeczowny ) spędzać czas.

Kiedy ( kiedy? , przysłowny ) byliśmy w lesie, widzieliśmy  
wiele takich ( jakich? , przymiotny ) drzew, o jakich  
( jakich? , przymiotny ) mówił przyrodnik.

2. Odmień przez przypadki zaimek **ja**.

M. ja .....

Ms. o mnie .....

D. mnie .....

W. ja .....

C. mnie .....

B. mnie .....

N. ze mną .....



### Pamiętaj!

Zaimki odmieniają się tak, jak części mowy, które zastępują. Jeśli dana część mowy jest nieodmienna, zaimek również pozostaje nieodmienny.

1. Uzupełnij przysłowia odpowiednimi zaimkami.

- Chcieć ..... *to* ..... móc.
- ..... *Co* ..... człowiek buduje, czas ..... *to* ..... rujnuje.
- ..... *Czego* ..... Jaś się nie nauczy, ..... *tego* ..... Jan nie będzie umiał.
- ..... *Czym* ..... chata bogata, ..... *tym* ..... rada.
- Czerwiec ..... *temu* ..... się zieleni, ..... *kto* ..... do pracy się nie leni.



W zależności od znaczenia zaimki dzielimy na:

- osobowe (ja)
  - dzierżawcze (mój)
  - pytające (kto)
  - nieokreślone (ktoś)
- wskazujące (ten)
  - upowszechniające (każdy)
  - przeczące (nikt)
  - zwrotne (się).

2. Napisz po jednym przykładzie każdego zaimka. Nie powtarzaj tych, które zostały użyte w przykładach i poprzednim ćwiczeniu.

OSOBOWY	DZIERŻAWCZY	PYTAJĄCY	NIEOKREŚLONY
<i>on</i>	<i>nasz</i>	<i>czyj</i>	<i>kogoś</i>
WSKAZUJĄCY	UPOWSZECHNIAJĄCY	PRZECZĄCY	ZWROTNY
<i>tamten</i>	<i>wszyscy</i>	<i>żaden</i>	<i>siebie</i>



## CZASEM RAZEM A CZASEM OSOBNO – „NIE” Z RÓŻNYMI CZĘŚCIAMI MOWY

Przeczenie „nie” piszemy **oddzielnie** z:

- czasownikami w formach osobowych, bezokolicznikami i formami zakończonymi na -no, -to, np. nie widziano, nie widzieć, nie widział
- imiesłowami przysłówkowymi, np. nie pisząc
- liczebnikami, np. nie troje
- zaimkami, np. nie ja, nie ona
- wyrażeniami przymkowymi, np. nie na miejscu
- przysłówkami nie pochodzącymi od przymiotników, np. nie wczoraj.

Przeczenie „nie” piszemy **łącznie** z:

- rzeczownikami, np. niezręczność
- z imiesłowami przymiotnikowymi, np. nienapisany
- z przymiotnikami i przysłówkami odprzymiotnikowymi w stopniu równym, wyższym i najwyższym, np. niemiło, nienajrozsądniejszy, niegorzej (od słowa: nieźle).



Uwaga! Kiedy potrzebujemy mocno podkreślić przeciwstawienie, możemy napisać rozdzielnie, np.: Na wycieczce było nie gorzej, lecz lepiej (niż się spodziewałem).

1. Wpisz wyrazy do odpowiednich zbiorów.

### „NIE” PISANE ŁĄCZNIE

*porozumienie,  
zmienny, przyjaciel,  
nienajlepszy*

### „NIE” PISANE ODDZIELNIE

*dziś, drugi,  
byliśmy, ona, wynajęto,  
po drodze*

dziś drugi najlepszy byliśmy porozumienie ona  
wynajęto po drodze zmienny przyjaciel

1. Znajdź w wykreślanke sześć wyrazów, które piszemy łącznie z przeczeniem *nie*.



niechęć, niemożliwe, nieszczerze, niesprawiedliwie, niewygodna, niejaki

2. Dopisz do podanych wyrazów takie, które będą zawierały przeczenie *nie* i będą miały podobne znaczenie (synonimy), np. ładny – niebrzydki.

- smutny – *niewesoły*
- kłamstwo – *nieprawda*
- wróg – *nieprzyjaciół*
- źle – *niedobrze*
- daleki – *niebliski*



3. Dopisz „nie” razem lub osobno.

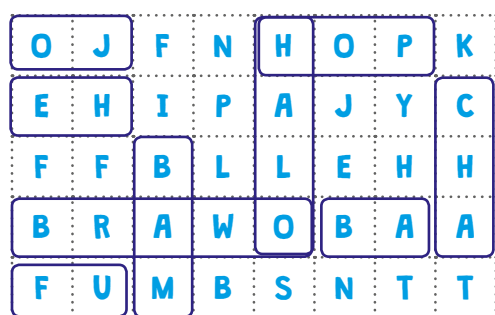
- ....*nie*długo
- ....*nie*szczerze
- *nie*... najgorzej
- *nie*... widzę
- ....*nie*bezpieczeństwo
- ...*nie*pogoda
- *nie*... chcę
- *nie*... sto
- *nie*... ten
- *nie*... mój



## OCH! JAK WYRAZIĆ EMOCJE? – WYKRZYKNIK

**Wykrzyknik** to nieodmienna część mowy, która wyraża uczucia, silne stany emocjonalne, życzenia, polecenia lub naśladuje dźwięki, np. ach, ahoj, hej, hop.

1. Znajdź ukryte w wykreślance wykrzykniki.



eh, bam, brawo, halo, hop, oj, cha, fu, ba

*OJ, HOP, HALO, EH, BRAWO,*

*BAM, CHA, FU, BA*

2. Zaznacz właściwą odpowiedź/odpowiedzi.

Wykrzyknik to:

- znak interpunkcyjny       część mowy  
 część zdania       przypadek

3. Podaj po jednym przykładzie wykrzyknika, który wyraża:

- zdenerwowanie: *wrrrr!*
- zachwyt: *och!*
- obrzydzenie: *fuj!*
- przerażenie: *brrrr!*
- radość: *hura!*
- smutek: *oj!*



## MAŁA CZĄSTKA O DUŻYM ZNACZENIU – PARTYKUŁA

**Partykuła** to nieodmienna i niesamodzielna część mowy, która wyraża lub uwydatnia pytanie, zaprzeczenie, rozkaz, życzenie czy przypuszczenie.

Najczęściej używane partykuły to:  
bym, byś, by, byśmy, byście, czy, nie, niech, oby, niechaj,  
byle, bodaj, chyba, no, -że, -ż, -li (idźże, ileż, znasz-li).



1. Podkreśl w podanych zdaniach wszystkie partykuły.

- – Czy mogę do ciebie przyjść?
- – Nie, dziś nie mam czasu.
- – Nie wygłupiajże się. Wiem, że masz wolne popołudnie.
- – Oby to było prawdą i mama nie zaplanowała mi jednak na dziś sprzątanía.
- – W takim razie idziemy, niech zdecyduje twoja mama.

2. Przekształć zdania tak, aby zastosować w nich partykuły. Możesz zmienić tryb lub cel wypowiedzi zdania.

- Adam poszedł na szczepienie.

*Adam poszedłby na szczepienie.*

- Bartek poda mu pracę domową.

*Niech Bartek poda mu pracę domową.*

- Przyszedł na czas.

*Nie przyszedł na czas.*

## STWÓRZ SŁOWO – BUDOWA SŁOWOTWÓRCZA WYRAZÓW

Każdy język ulega ciągłym zmianom. Również w języku polskim powstają nowe wyrazy, które pochodzą od tych, które już znamy – są to wyrazy pokrewne.

Grupy wyrazów pokrewnych nazywamy **rodzinami wyrazów**.

**Wyraz podstawowy** to wyraz, od którego za pomocą formantów tworzymy wyrazy pochodne.

**Podstawa słowotwórcza** to człon przejęty z wyrazu podstawowego.

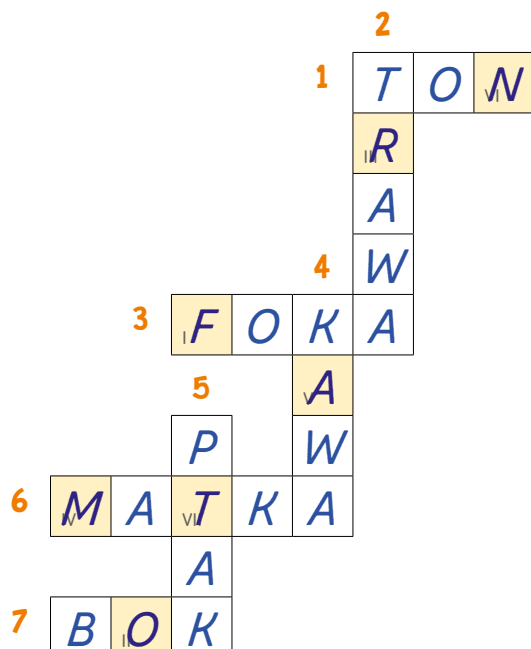
**Podstawa słowotwórcza** (wyraz podstawowy) to wyraz, od którego pochodzi inne słowo.

**Wyraz pochodny** to taki, który został utworzony od wyrazu podstawowego.

Na przykład: wyraz podstawowy: król;  
rodzina wyrazów: królowa, królestwo, królowna, królewicz, królewski.



1. Rozwiąż krzyżówkę, wpisując wyrazy podstawowe, od których pochodzą podane wyrazy pochodne. Wpisz hasło w wyznaczonym miejscu.



1. monotony
2. trawnik
3. fokarium
4. kawiarnia
5. ptactwo
6. matczyne
7. równoboczny

**FORMANT** to cząstka, za pomocą której tworzymy nowy wyraz. Może występować przed lub za tematem słowotwórczym, czyli częścią wyrazu podstawowego, od którego tworzymy wyraz pochodny.

1. Utwórz jak najwięcej wyrazów pokrewnych od rzeczownika **dom**.

*domek, domowy, domostwo, domownik, podomka, domeczek, domator*

2. Wpisz do tabelki brakujący element.

WYRAZ PODSTAWOWY	WYRAZ POCHODNY	FORMANT
list	<i>listonosz</i>	-onosz
<i>tom</i>	tomik	<i>-ik</i>
<i>stół</i>	stołowy	-owy
księga	<i>księgarnia</i>	<i>-arnia</i>

W zależności od tego, czy formant występuje przed czy po temacie słowotwórczym, wyróżniamy:

- **przedrostki** – występują przed tematem słowotwórczym
- **przyrostki** – występują po temacie słowotwórczym.



3. Określ, czy dany wyraz posiada przedrostek czy przyrostek. Otocz pętlą właściwą odpowiedź.

**palmiarnia** – przedrostek/ przyrostek

**koszykarz** – przedrostek/ przyrostek

**popołudnie** – przedrostek/przyrostek

**podręczny** – przedrostek/przyrostek

**zapisać** – przedrostek/przyrostek

**podawać** – przedrostek/przyrostek

**podstawka** – przedrostek/przyrostek

**domowy** – przedrostek/ przyrostek

**stolarz** – przedrostek/ przyrostek

**czytanka** – przedrostek/ przyrostek

## CZASEM TROCHĘ INACZEJ – OBOCZNOŚCI W PODSTAWIE SŁOWOTWÓRCZEJ

Tworząc wyrazy pochodne, możemy dostrzec pewne różnice w podstawie słowotwórczej. Zdarza się, że niektóre głoski wymieniają się na inne lub w ogóle zanikają, np.

stół – stółik    ó : o, ł : l

wypiekać – wypiek    Ø (formant zerowy)

To tzw. **oboczności**.



1. Wypisz oboczności występujące w tematach słowotwórczych.

- gwóźdź – gwoździak    *ó : o, dź : dz'*
- gęś – gąska    *ę : a, ś : s*
- pieniądz – pieniążek    *dz : ż*
- okruh – okruszek    *ch : sz*

2. Dopisz wyraz pochodny, który będzie zawierał podaną oboczność.

- dół – *dołek*    ó : o
- noga – *nóżka*    o : ó, g : ż
- brat – *braciszek*    t : ci
- drużyna – *drużyna*    h : ż
- miara – *mierze*    a : e, r : rz
- wiatr – *wietrze*    a : e, r : rz

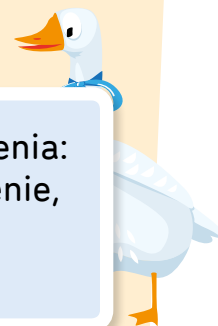
3. Utwórz wyrazy pochodne, które będą zawierały formant zerowy. Wyrazy powinny być podanymi częściami mowy.

- dźwigać – *dźwig*    (rzeczownik)
- rozkazywać – *rozkaz*    (rzeczownik)
- rozsypać – *sypać*    (czasownik)
- czerwony – *czerw*    (rzeczownik)
- odczytać – *czytać*    (czasownik)



## NIE ZAWSZE TAK JAK SŁYCHAĆ – PISOWNIA ZAKOŃCZEŃ RZECZOWNIKÓW I PRZYMIOTNIKÓW

Niektóre rzeczowniki i przymiotniki mają charakterystyczne zakończenia: **-dztwo** i **-ctwo** oraz **-dzki** i **-cki**. W wymowie mają takie samo brzmienie, jednak ich pisownię uzasadniają wyrazy podstawowe, np. sąsiedzki – sąsiedzki.



1. Znajdź w wykreślanke wszystkie wyrazy podstawowe. Wybierz trzy i utwórz od nich przymiotniki lub rzeczowniki.

Y	P	X	K	P	T	X	Q	R	D	W	I
I	R	N	V	H	D	J	J	J	O	I	A
J	O	E	A	T	S	K	P	C	W	K	S
V	R	Y	B	O	G	A	T	Y	Ó	J	M
W	O	J	E	W	O	D	A	D	D	E	B
B	K	Z	D	J	S	Z	K	O	C	J	A
Z	S	T	M	Z	Z	K	N	R	A	E	Ł
B	D	F	N	G	W	U	K	A	W	S	T
Y	P	J	M	D	E	Ł	Ó	D	Ż	U	Y
N	S	M	O	N	D	C	R	C	I	I	K

bogaty, dowód, wojewoda, Szkocja, Szkocja, Szwed, Łódź, Bałtyk, prorok

*BOGATY* - bogactwo .....  
*DOWÓD* - dowództwo .....  
*WOJEWODA* - wojewódzki .....  
*SZKOCJA* - szkocki .....  
*SZWED* - szwedzki .....  
*ŁÓDŹ* - łódzki .....  
*BAŁTYK* - bałtycki .....  
*PROROK* - prorocstwo .....

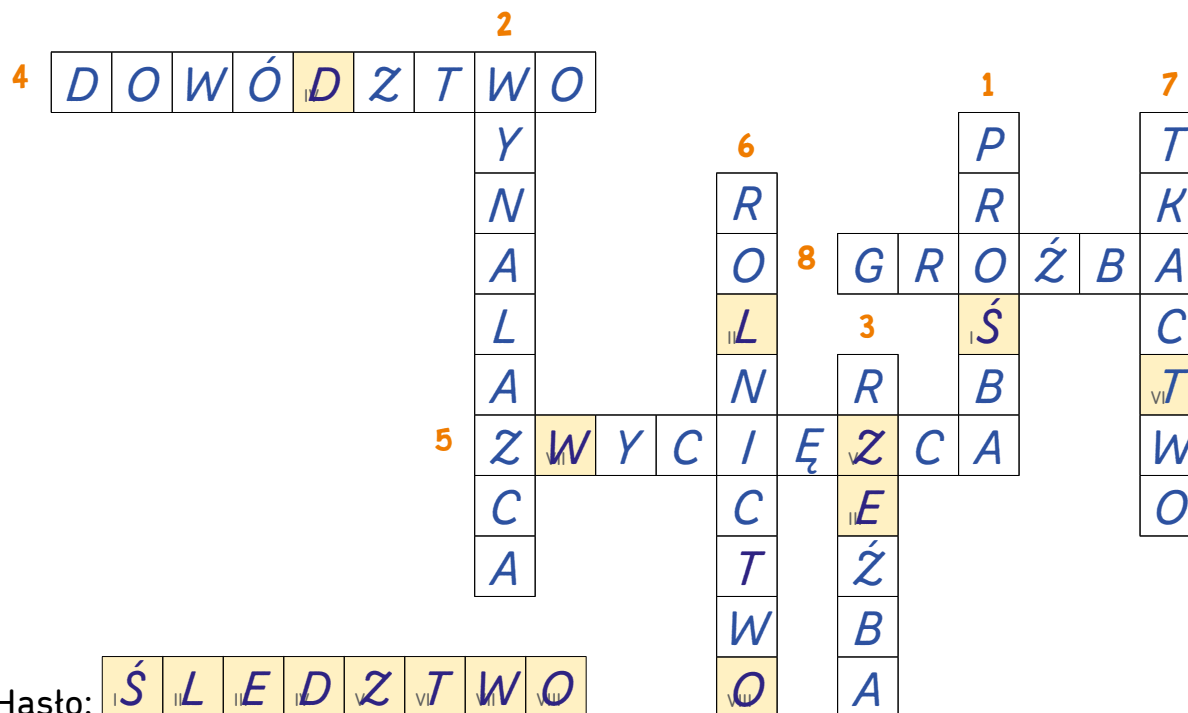
2. Dopisz wyraz, który uzasadni pisownię danego rzeczownika lub przymiotnika.

- świętokradztwo – *kradzież* .....
- bieszczadzki – *Bieszczady* .....
- korytnicki – *Korytnica* .....
- sieradzki – *Sieradz* .....
- dziedzictwo – *dziedzic* .....



1. Wpisz do krzyżówki słowa z zakończeniami **-dztwo** i **-ctwo**, **-zca** i **-sca** oraz **-śba** i **-źba**, będące wyrazami pokrewnymi do podanych pojęć:

prosić wynalazek rzeźbić dowodzić zwyciężyć rolnik tkac grozić



2. Wpisz **c** lub **s**.

Ojco. **ś**.two to trudna sprawa. Tata zajmuje się ryba. **c**.twem i często nie ma go w domu. Gdy przyjeżdża, chce nadrobić zaległości. Za każdym razem przeraża go nasze leni. **ś**.two. My uważamy, że nasz pokój to nasze króle. **ś**.two i dbamy o niego na swój sposób. Tata załamuje ręce i stwierdza, że powinniśmy zacząć uprawiać pływa. **c**.two, bo ono powinno nauczyć nas dyscypliny.

Podobna zasada dotyczy pisowni zakończeń **-zca** i **-sca** oraz **-śba** i **-źba**, które w wymowie brzmią tak samo, np. znalazca – znaleźć, prośba – prosić.



## NIEWIELE TRZEBA, BY ZMIENIĆ ZNACZENIE – PISOWNIA NIEKTÓRYCH PRZEDROSTKÓW



W przedrostkach **od-**, **przed-**, **pod-**, **nad-**, **bez-**, **w-**, **roz-** – zawsze zapisujemy głoskę dźwięczną (d, z, w) niezależnie od wymowy.

1. Uzupełnij wyrazy odpowiednimi przedrostkami.

*Roz*poznać

*Od*szukać

*W*stawić

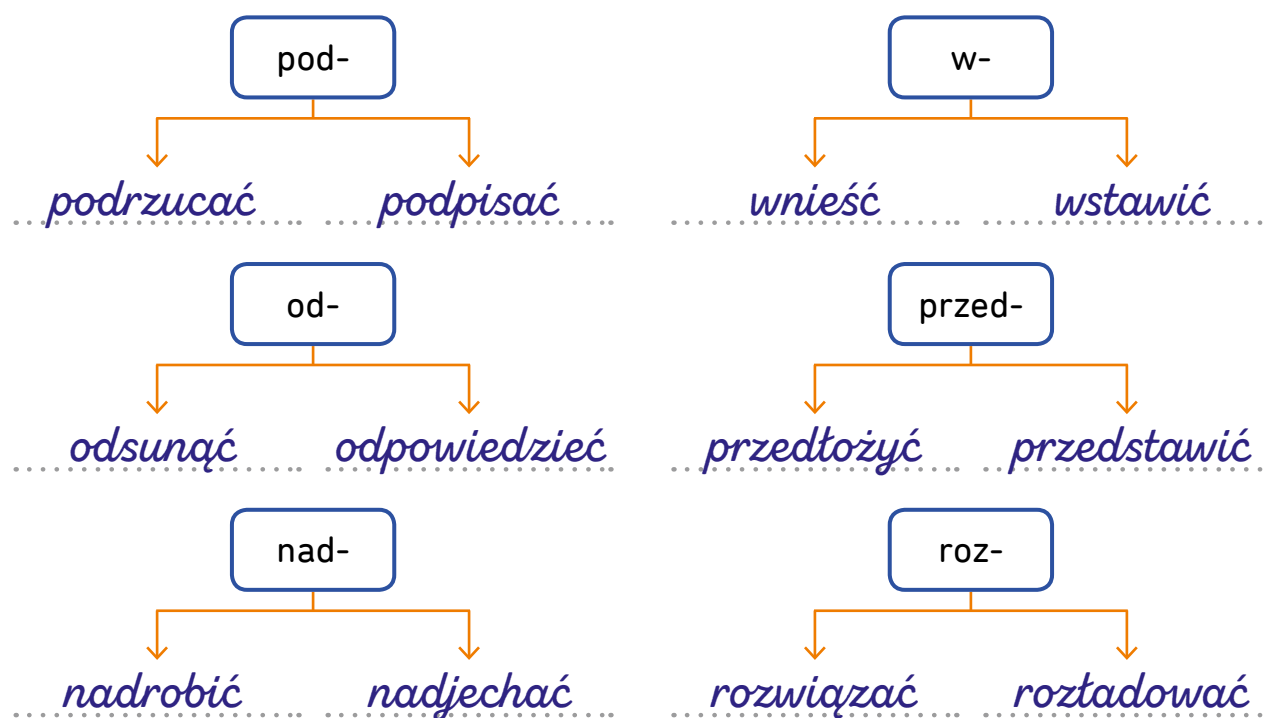
*Roz*bić

*Pod*stawić

*Od*nieść

*Bez*prawnie

2. Utwórz wyrazy zawierające podane przedrostki.



Przedrostki **z-**, **s-**, **ś-** zwykle piszemy zgodnie z wymową.  
Cząstkę **z-** piszemy niezgodnie z wymową przed: h, sz, s, si, zi, dzi.



## ROZRÓŻNIAMY WYPOWIEDZENIA – ZDANIE A RÓWNOWAŻNIK ZDANIA

Wypowiedzenia dzielimy w następujący sposób:



Przykłady:

- **równoważnik zdania:** Powrót do domu.
- **zdanie nierozwinięte:** Jurek wraca.
- **zdanie rozwinięte:** Zmęczony Jurek wraca do domu.

1. Podkreśl wypowiedzenia, które są równoważnikami zdań.

- Podniesienie leżącego krzesa.
- Jazda na hulajnodze.
- Poszliśmy do parku.
- Spotkanie ze znajomymi.
- Ostatnio dyskutowaliśmy o polskim kinie.
- Przykryłam się ciepłym kocem.
- Planowanie wakacji przez całą rodzinę.
- Wyprowadzą psa na spacer.



1. Z rozsypanek wyrazowych ułóż wypowiedzenia i określ, czy są zdaniami czy równoważnikami zdań.

a) w osiedla nowego budowanie okolicy

*Budowanie nowego osiedla w okolicy. RÓWNOWAŻNIK*

b) ogródka roślin w podlewanie wszystkich

*Podlewanie wszystkich roślin w ogródku. RÓWNOWAŻNIK*

c) wyjedziemy poniedziałek szkołę na w zieloną

*W poniedziałek wyjedziemy na zieloną szkołę. ZDANIE*

2. Dopisz określenia, aby ze zdań nierozwiniętych powstały rozwinięte.

- Krzysiek czyta *ciekawą książkę.*
- Samochód jedzie *w stronę autostrady.*
- Zosia rysuje *piękną sowę.*
- Babcia szyje *dla mnie bluzkę.*
- Pianista gra *trudny utwór.*
- Sprzątamy *w pokoju po urodzinach.*
- Koń biega *po zielonym pastwisku.*
- Będę gotowała *moją ulubioną zupę.*



## PO CO TO MÓWIĘ? – ZDANIE A CEL WYPOWIEDZI

Ze względu na cel wypowiedzi zdania dzielimy na:

- **oznajmujące**, np. Dziś ma padać deszcz.
- **rozkazujące**, np. Zamknij okno!
- **pytające**, np. Czy zabrąłeś parasol?



1. Do podanego tekstu napisz po jednym zdaniem: oznajmującym, rozkazującym i pytającym.

Kiedyś obejrzałem film pod tytułem *Avatar*, który bardzo mi się spodobał. Długo czekałem na kolejną część tego dzieła. Poszedłem do kina i – zgodnie ze swoimi oczekiwaniami – byłem zachwycony. Szczególnie podobały mi się efekty specjalne oraz fabuła. Myślę, że powinieneś zobaczyć ten film.

- *Czy obejrzałeś film pt. „Avatar”?* .....
- *Podobał mi się film, na którym byłem w kinie.* .....
- *Zobacz ten film!* .....

2. Utóż trzy zdania z czasownikiem „przepisać”.

- oznajmujące: *Przepiszę wypracowanie, które napisałam wczoraj.* .....
- rozkazujące: *Przepisz ten zeszyt!* .....
- pytające: *Czy przepiszesz dla mnie ten tekst?* .....

1. Nazwij wypowiedzenia ze względu na cel wypowiedzi.

- Dlaczego nie przyszedłeś? *Pytające* .....
- Znow się spóźniłeś! *Oznajmujące* .....
- Połóż to na miejsce! *Rozkazujące* .....
- Przeczytałem ciekawą książkę. *Oznajmujące* .....
- Stój! *Rozkazujące* .....
- Czy mogę w czymś pomóc? *Pytające* .....

2. Na szkolnej tablicy ogłoszeń pojawiły się następujące informacje. Określ cel wypowiedzi każdej z nich.

**Czy ktoś znalazł klucze z czerwonym breloczkiem?**  
**Zosia**

*Pytanie* .....

**Zgubiłem wczoraj czarny portfel.**  
**Antek**

*Informacja* .....

**W sobotę o godz. 12 na szkolnym boisku odbędzie się piknik naukowy. Zapraszamy!**

*Informacja* .....

**Czy znalazłeś już zajęcia dla siebie? U nas Ci się spodoba!**  
**Koło informatyczne**

*Zachęta* .....

**Przyjdź koniecznie na spotkanie koła fotograficznego w czwartek o godz. 16.**

*Zaproszenie* .....

## KTO WŁAŚCIWIE WYKONUJE CZYNNOŚĆ? – PODMIOT I SPOSOBY JEGO WYRAŻANIA

**Podmiot** nazywa wykonawcę czynności. Najczęściej jest wyrażony rzeczownikiem w mianowniku, jednak może mieć też inną postać.

Wyróżniamy następujące rodzaje podmiotów:

- **gramatyczny** – kto? co? (mianownik), np. Dziewczyna biegnie.
- **logiczny** – kogo? czego? (dopełniacz), np. Brakuje chleba.
- **domyślny** – wynika z formy orzeczenia (Byliśmy. – my)
- **zbiorowy** – nazywający zbiorowość (rzeczowniki w liczbie pojedynczej), np. Klasa poszła.
- **szeregowy** – wyrazy połączone w stosunku współrzędnym, np. Andrzej, Rafał i Ania spotkali się.



### 1. Znajdź podmiot i określ jego rodzaj.

- Zdenerwowaliśmy się z powodu spóźnienia. (... *domyślny - my* ...)
- Alicja i Łucja opiekują się młodszym bratem. (... *szeregowy* ...)
- Grupa nie zdążyła na positek. (... *zbiorowy* ...)
- Kajtek pobił kolegę z podwórka. (... *gramatyczny* ...)
- Uczniom zabrakło czasu na dokończenie zadań. (... *logiczny* ...)

### 2. Dopisz wskazany rodzaj podmiotu.

- Nie ma ... *wody* ... (logiczny)
- Zmartwiony ... *Pawet* ... nie poszedł na trening. (gramatyczny)
- Pierwsza ... *klasa* ... przygotowuje się do ślubowania. (zbiorowy)
- ... *Chcemy* ... pojechać na wycieczkę do Zakopanego. (domyślny)
- Zmęczeni ... *Kasia i Bartek* ... wreszcie doczekali końca zajęć. (szeregowy)

## 1. Podkreśl podmioty.

- Adam i Ewa pokazują, jaki styczeń i luty po nich następują.
- Agnieszka taskawa puszcza skowronka z rękawa.
- Chytry dwa razy traci.
- Ciągnie swój do swego.
- Czekaj tatka latka.
- Dzieci i ryby głosu nie mają.



## 2. Napisz cztery zdania. Zastosuj w nich konkretne typy podmiotów.

- podmiot gramatyczny *Sikorka szuka pożywienia.* .....
- podmiot logiczny *Zabrakło nam czasu na przygotowanie się.* .....
- podmiot szeregowy *Tulipany i narcyzy rosną w ogrodzie babci.* .....
- podmiot domyślny *Chciał pojechać do Wenecji.* .....

Istnieją także zdania, w których nie można określić wykonawcy czynności. Takie zdania nazywamy **bezpodmiotowymi**, np. Zebrano wystarczającą liczbę książek.



## 3. Podkreśl w tekście zdania bezpodmiotowe.

Od dłuższego czasu trwa remont ulicy przed moim domem. To duże utrudnienie dla wszystkich mieszkańców. Ostatnio postanowiono wreszcie coś z tym zrobić. Konieczne było zebranie podpisów popierających petycję. Zaczęto od końca ulicy. Tam utrudnienia są największe. Szybko udowodniono zaniedbania. Wreszcie prace ruszyły z właściwym tempem i wszyscy odetchnęliśmy z ulgą.

## CZASOWNIKOWE CZY IMIENNE? – ORZECZENIE

**Orzeczenie** to osobowa forma czasownika, która tworzy zdanie.

Wyróżniamy dwa rodzaje orzeczeń:

- **czasownikowe**, wyrażone osobową formą czasownika, np. pójdę
- **imienne**, składające się z czasownika **być**, **stać się** lub **zostać** w formie osobowej (łącznik) oraz innej części mowy (orzecznik – może nim być rzeczownik, przymiotnik, liczebnik, zaimek rzeczowny, imięstów przymiotnikowy), np. będzie gotowy; orzecznikiem jest często rzeczownik w narzędniku, przymiotnik lub przysłówek.



1. Z rozsypanek wyrazowych utwórz zdania i podkreśl w nich dwiema liniami orzeczenie.

a) zostanie Janek weterynarzem kiedy

*Kiedy Janek zostanie weterynarzem.*

b) latem i Zosia Łucja wycieczkę pojedą na razem

*Latem Łucja i Zosia pojedą razem na wycieczkę.*

c) wodospad ten chciałbym stawny zobaczyć

*Chciałbym zobaczyć ten stawny wodospad.*

d) zmęczony treningu po wczoraj bardzo byłem

*Wczoraj byłem bardzo zmęczony po treningu.*

e) planuje innego się Jola do miasta przeprowadzić

*Jola planuje przeprowadzić się do innego miasta.*

1. Nazwij orzeczenia. Przy orzeczeniu imiennym postaw literę A, a przy orzeczeniu czasownikowym – B.

- (B) czytaj
- (A) zostanie odkrywcą
- (A) stał się bogaty
- (B) nie lubili się
- (A) jest nauczycielem
- (A) będę patrzył



2. Podkreśl orzeczenia, a następnie wpisz do diagramu pierwsze litery zdań, które zawierają orzeczenie imienne.

- Agata zostanie stawną skrzypaczką.
- Wczoraj poszliśmy z Azorem na psi plac zabaw.
- Franciszek zawsze lubił bawić się z kotem sąsiadów.
- Teraz staniesz się prawdziwym dorostym.
- Eliza jest uznaną pisarką.
- Zgubili się w wielkim, ciemnym lesie.
- Nigdy nie stanę się tak piękna jak ty!
- Krzysiek poszedł na spotkanie ze znajomymi.
- Chryzantemy należą do moich ulubionych jesiennych kwiatów.
- Angielski stał się bardzo popularnym językiem.

A	T	E	N	A
---	---	---	---	---

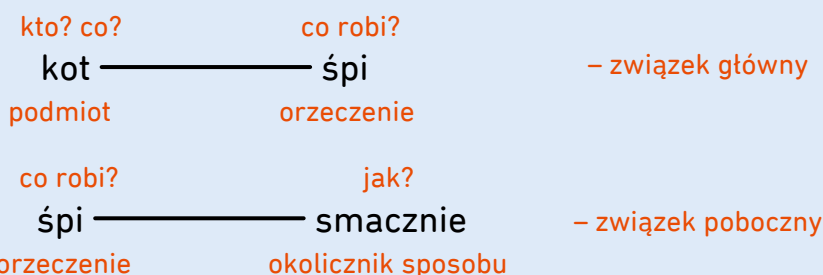
– grecka bogini mądrości i wojny sprawiedliwej.

## W ZWIĄZKU Z TYM – ZWIĄZKI WYRAZÓW W ZDANIU

Wyrazy w zdaniach łączą się ze sobą w związki składniowe (wyrazowe).

Wyróżniamy związki:

- **główne**: podmiot + orzeczenie
- **poboczne**: pozostałe związki, w których występują wyrazy określone i wyrazy określające



1. Wypisz ze zdań związki główne i związki poboczne. Do każdego wyrazu zadaj pytanie i określ, jaką jest częścią zdania.

- Sroga zima spowodowała utrudnienia w ruchu.

*ZWIĄZEK GŁÓWNY: zima (kto? co? podmiot) spowodowała ... (co zrobiła? orzeczenie). ZWIĄZKI POBOCZNE: zima (kto? co? podmiot) sroga (jaka? przydawka), spowodowała (co zrobiła? orzeczenie) utrudnienia (kogo? co? dopełnienie), utrudnienia (kogo? co? dopełnienie) w ruchu (w kim? czym? dopełnienie)*

- Przez okno wpadają pierwsze promienie słońca.

*ZWIĄZEK GŁÓWNY: promienie (kto? co? podmiot) wpadają ... (co robią? orzeczenie). ZWIĄZKI POBOCZNE: promienie (kto? co? podmiot) słońca (czego? przydawka), promienie (kto? co? podmiot) pierwsze (jakie? przydawka), wpadają (co robią? orzeczenie) przez okno (którędy? okolicznik miejsca)*

Niektóre wyrazy nie łączą się w związki wyrazowe. Należą do nich m.in.:

- wykrzykniki (Hej, podaj mi piłkę!)
- partykuły (Niestety, nie mogę z tobą pójść.)
- wyrazy w wołaczu (Mamo, powiedz mu coś.)
- wyrazy w mianowników w funkcji wołacza (Anka, nie martw się.)



1. Podkreśl wyrazy, które nie tworzą z innymi związków składniowych.

- Halo, czy pani mnie słyszy?
- Czy mogę zostać dłużej, Zosiu?
- Weź się w garść, Kaśka.



W zależności od tego, jakie wyrazy łączą się w związki, wyróżniamy również:

- **związek zgody** – oba wyrazy zgadzają się ze sobą pod względem formy gramatycznej, np. zamkniętych (D., l. mn., r. nm.-os.) drzwi (D., l. mn., r. nm.-os.); związek zgody tworzy również podmiot i orzeczenie
- **związek rzędu** – wyraz nadrzędny decyduje o formie gramatycznej wyrazu podrzędnego, np. liść (M., l. poj., r. m.) dębu (D., l. poj., r. m.)
- **związek przynależności** – najczęściej wyraz podrzędny jest wyrazem nieodmiennym lub okolicznikiem i łączy się z orzeczeniem, np. walczy wytrwale (przystówek).

2. Dopisz wyraz w odpowiedniej formie, aby powstał określony związek.

**związek zgody**

- pies pasterski.....
- szuka..... klucza

**związek rzędu**

- nauczyciel geografii.....
- wezmę urlop.....

**związek przynależności**

- spacerował po parku.....
- śpiewali głośno.....

1. Wypisz i nazwij wszystkie związki składniowe występujące w poniższych zdaniach.

- Dziadek Kacpra bardzo lubi kawę.

*dziadek Kacpra* – zw. rzędu ..... *lubi kawę* – zw. rzędu .....

*dziadek lubi* – zw. zgody ..... *lubi bardzo* – zw. przynależności .....

- Drewniany stół stoi na środku salonu.

*stół stoi* – zw. zgody ..... *stoi na środku* – zw. rzędu .....

*drewniany stół* – zw. zgody ..... *na środku salonu* – zw. rzędu .....

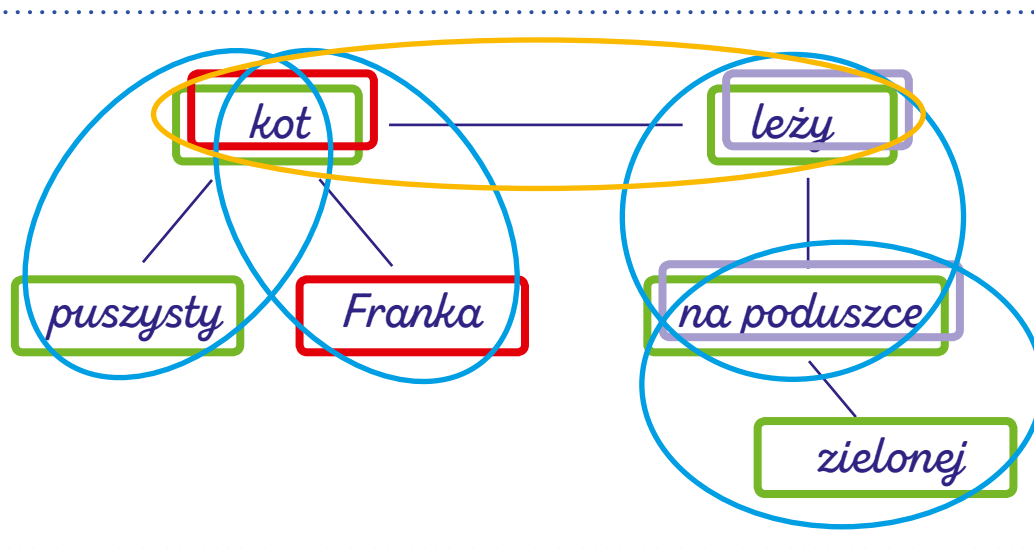
- Maciek biegł szybko zattoczoną ulicą.

*Maciek biegł* – zw. zgody ..... *biegł ulicą* – zw. rzędu .....

*biegł szybko* – zw. przynależności ..... *zattoczoną ulicą* – zw. zgody .....

2. Narysuj wykres zdania. Otocz żółtą pętlą związek główny, a niebieskimi pętlami związki poboczne. Pokoloruj na zielono wyrazy, które tworzą związek zgody, na czerwono – związek rzędu, a na fioletowo – związek przynależności.

Na zielonej poduszce leży puszysty kot Franka.



## DODAJEMY CECHY – PRZYDAWKA

**Przydawka** to część zdania, która określa rzeczownik.  
Odpowiada na pytania: **który? jaki? ile? czyj? czego? z czego?**

Przykłady przydawek:

- Zosia niesie dużą walizkę.
- Babcia wyjechała na turnus rehabilitacyjny.
- Zaparkowałem obok twojego samochodu.



1. Podkreśl przydawki w poniższych przysłowiach.

- Darowanemu koniowi nie zagłąda się w zęby.
- Pierwsza jaskółka wiosny nie czyni.
- Pańskie oko konia tuczy.
- Ciekawość to pierwszy stopień do piekła.
- Dobrymi chęciami jest piekło wybrukowane.
- Nie taki diabeł straszny, jak go malują.



2. Dopasuj przydawki z ramki do podanych wyrazów, tworząc znane związki frazeologiczne.

flegma    cierpliwość    dokładność    sumy    praca    wzrok    ptak

- niebieski *ptak* .....
- angielska *flegma* .....
- anielska *cierpliwość* .....
- aptekarska *dokładność* .....
- bająskie *sumy* .....
- bazyliškowy *wzrok* .....
- benedyktyńska *praca* .....

## 1. Uzupełnij tekst pasującymi przydawkami.

Lubię czytać książki *przygodowe*. Przenoszą mnie w *inny* świat. Czasem wyobrażam sobie, że jestem *odważnym* podróżnikiem, który przemierza *nieznane* lądy. Poznają kulturę i zwyczaje *dzikich* plemion i nawiązuję *niezwykłe* przyjaźnie. Zwykle kibicuję *głównemu* bohaterowi i życzę, żeby mu się powiodło. Najbardziej lubię *pozytywne* zakończenia. Świat wydaje mi się wtedy *lepszy*.

## 2. Zastąp wyrażenia przyimkowe przydawkami o tym samym znaczeniu.

- spodnie w kratkę *kraciaste spodnie*
- sweter z wełny – *wetniany sweter*
- babka z piasku – *piaskowa babka*
- pies w taty – *taciaty pies*
- zupa z brokułów – *zupa brokułowa*
- orzechy z Brazylii – *orzechy brazylijskie*
- stół z drewna – *drewniany stół*

## 3. Dopisz do podanych rzeczowników po trzy przydawki.

- szklanka – *czysta, pełna, pottuczona*
- dom – *rodzinny, drewniany, opuszczony*
- przyjaźń – *dozgonna, fatszywa, wielka*
- praca – *zarobkowa, ciężka, dorywcza*
- kanapa – *wygodna, ciasna, wzorzysta*
- tort – *czekoladowy, urodzinowy, bezowy*
- pogoda – *kapryśna, słoneczna, piękna*

## ŻEBY ZDANIE BYŁO PEŁNE – DOPEŁNIENIE



**Dopełnienie** to część zdania, która określa orzeczenie. Odpowiada na pytania wszystkich przypadków z wyjątkiem mianownika i wołacza: **kogo? czego? komu? czemu? kogo? co? z kim? z czym? o kim? o czym?**

Wyróżniamy dwa rodzaje dopełnienia:

- **bliższe** – dopełnienie, które po przekształceniu zdania na stronę bierną, staje się podmiotem
- **dalsze** – dopełnienie, które po przekształceniu zdania na stronę bierną, nadal pozostaje dopełnieniem (zmiana dopełnienia na podmiot jest niemożliwa).

Na przykład:

- strona czynna – Marta (podmiot) maluje obraz (dopełnienie bliższe).
- strona bierna – Obraz (podmiot) jest malowany przez Martę (dopełnienie).
- strona czynna – Oskar (podmiot) przekazał Natalii (dopełnienie dalsze) wspaniałą wiadomość (dopełnienie bliższe).
- strona bierna – Wspaniała wiadomość (podmiot) została przekazana Natalii (dopełnienie) przez Oskara (dopełnienie).

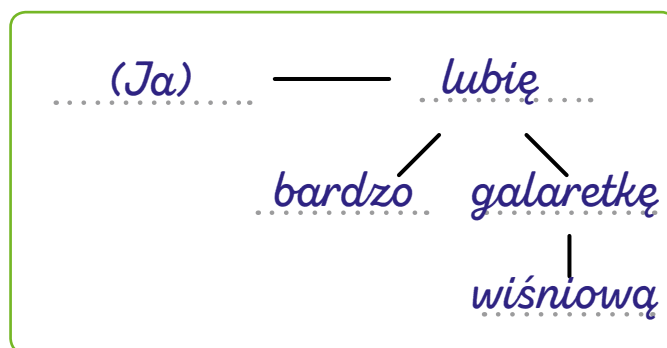
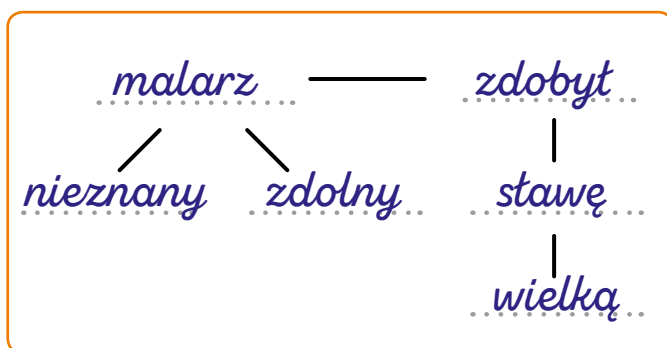
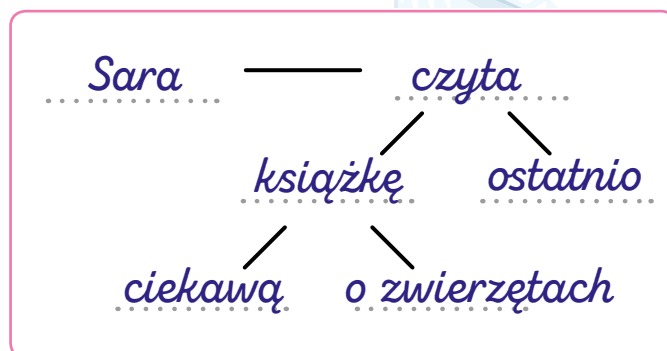
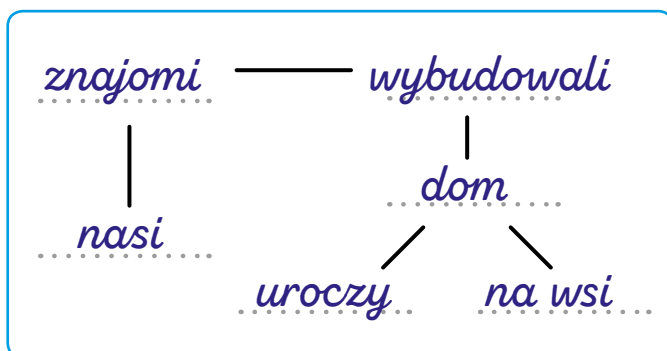
### 1. Podkreśl dopełnienia w związkach wyrazowych.

- |                          |                             |
|--------------------------|-----------------------------|
| ● podziwił <u>konia</u>  | ● latająca ryba             |
| ● dom dziadków           | ● blask świecy              |
| ● niebezpieczna przygoda | ● mistrz kierownicy         |
| ● radość uczniów         | ● przemyślał <u>decyzję</u> |
| ● wyszedł szybko         | ● torebka cukierków         |



1. Dopasuj zdania do wykresów i wpisz w odpowiednie miejsca dopełnienia.

- 1) Nieznany zdolny malarz zdobył wielką stawę.
- 2) Bardzo lubię galaretkę wiśniową.
- 3) Nasi znajomi wybudowali uroczy dom na wsi.
- 4) Sara czyta ostatnio ciekawą książkę o zwierzętach.



2. Przekształć zdania ze strony czynnej na stronę bierną. Nazwij dopełnienia.

- Mama pierze ubrania dzieci. (ubrania – d. bliższe)

*Ubrania dzieci są prane przez mamę.*

- Świetny kierowca prowadzi samochód sportowy. (samochód – d. bliższe)

*Samochód sportowy jest prowadzony przez świetnego kierowcę.*

- Nowa ekipa buduje dom Kowalskich. (dom – d. bliższe)

*Dom Kowalskich jest budowany przez nową ekipę.*

- Wiatr strącił liście klonu. (liście – d. bliższe)

*Liście klonu zostały strącone przez wiatr.*

## OKREŚLAMY OKOLICZNOŚCI – OKOLICZNIKI

**Okoliczniki** to części zdania, które określają czasownik.

Wyróżniamy następujące okoliczniki:

- **miejsca** (gdzie?), np. Pojechałem do parku.
- **czasu** (kiedy?), np. Wrócę późno.
- **celu** (po co?), np. Idę po zakupy.
- **przyczyny** (dlaczego?), np. Płakała z radości.
- **sposobu** (jak?), np. Kundelek spał spokojnie.
- **warunku** (pod jakim warunkiem?), np. Na wypadek deszczu weź parasol.
- **przyzwolenia** (mimo co? mimo czego?) Wbrew zakazom weszli na teren budowy.
- **stopnia i miary** (jak bardzo?) Jestem okropnie zmęczona.



## 1. Zadaj pytania do podkreślonych okoliczników.

Dzisiaj ( *kiedy?* ) wróciliśmy do domu ( *dokąd?* ). Zastaliśmy prawie pustą lodówkę, więc pójdę po zakupy ( *po co?* ). Szybko ( *jak?* ) znajdę wszystkie produkty. Mimo deszczu ( *mimo czego?* ) chętnie ( *jak?* ) się przejdę. Z powodu wielkiej ulewy ( *dlaczego?* ) będę musiała opóźnić wyjście.

## 2. Utóż zdania z następującymi okolicznikami:

- okolicznik miejsca *Idziemy z kolegami do szkoły.* .....
- okolicznik czasu *Jutro muszę oddać projekt z geografii.* .....
- okolicznik celu *Poszedłem do kolegi po lekcje.* .....
- okolicznik przyczyny *Przez twoje spóźnienie nie zdążymy do kina.* .....
- okolicznik sposobu *Agata bardzo żatuje, że nie spotkała się z przyjaciółmi.* .....

1. Wykonaj logiczny rozbiór podanych zdań. Określ rodzaje okoliczników.

- Ania poszła dobrze znaną drogą.
- Jutro pójdziemy na urodziny do koleżanki.



2. Rozwiń zdania, dopisując okoliczniki odpowiadające na podane pytania.

- Adam tańczy. (jak?) *Adam wspaniale tańczy.*
- Byliśmy u babci. (kiedy?) *Ostatnio byliśmy u babci.*
- Alicja i Bruno wyszli. (dokąd?) *Alicja i Bruno wyszli do sklepu.*
- Poszedłem na spacer. (mimo co?) *Mimo deszczu poszedłem na spacer.*

3. Zaznacz właściwą odpowiedź.

Jaką część mowy określa okolicznik?

- rzeczownik
- przymiotnik
- czasownik
- przysłówek

Zaznacz pytania, na które odpowiadają okoliczniki.

- jak? co? kiedy? po co?
- kiedy? dlaczego? jak? gdzie?
- jaki? po co? kiedy? gdzie?
- dlaczego? kto? gdzie? mimo co?

## WAŻNIEJSZE I MNIEJ WAŻNE – ZDANIA ZŁOŻONE WSPÓLRZĘDNE I PODRZĘDNE

Zdania, czyli wypowiedzenia, które zawierają osobową formę czasownika (orzeczenie), dzielimy na **pojedyncze** i **złożone**.



- **Zdania pojedyncze** zawierają jedno orzeczenie, np. Kasia czyta książkę.
- **Zdania złożone** zawierają więcej niż jedno orzeczenie, np. Kasia czyta książkę, a Zosia słucha muzyki.

1. Podkreśl orzeczenie i rozstrzygnij czy zdanie jest pojedyncze (P) czy złożone (Z).

- Odbiorę telefon i porozmawiam z koleżanką. ... **Z** .....
- Chciałbym, żeby spadł śnieg. ... **Z** .....
- Nieoczekiwanie wybiła dwunasta. ... **P** .....
- Namalował piękny, optymistyczny obrazek. ... **P** .....
- Zjadłem obiad i oglądam wiadomości. ... **Z** .....
- Weź ze sobą wszystkie książki i zeszyty. ... **P** .....



2. Napisz zdanie pojedyncze i zdanie złożone z czasownikiem **czytać**.

### Zdanie pojedyncze

*Dorota czytała ostatnio ciekawą książkę.*

### Zdanie złożone

*Dorota czytała ostatnio ciekawą książkę i przypadła jej do gustu nowopoznana autorka.*



Wśród zdań złożonych wyróżniamy zdania:

• **złożone współrzędnie:**

typ zdania	spójniki	wykres
łączne	i, oraz, ani, ni, jak również	1 ————— 2
rozłączne	lub, albo, czy, bądź	1 <-----> 2
przeciwstawne	a, lecz, ale, zaś, jednak, natomiast	1 →-----← 2
wynikowe	więc, toteż, zatem, dlatego	1 →-----> 2

• **złożone podrzędnie:**

typ zdania	pytania	
podmiotowe	kto? co?	
orzecznikowe	kim jest? jaki jest? kim był? jaki był?	
przydawkowe	który? jaki? ile? czyj?	
dopełnieniowe	pytania przypadków z wyjątkiem M.	
okolicznikowe	czasu	kiedy?
	miejsca	gdzie?
	przyczyny	dłaczego?
	celu	po co?
	stopnia i miary	w jakim stopniu? jak bardzo?
	warunku	pod jakim warunkiem?
	przyzwolenia	mimo co? mimo czego?
	sposobu	jak?



1. W podanych zdaniach podkreśl spójnik, nazwij typ zdania i narysuj odpowiedni wykres.

- Myślał o wyjeździe, ale zachorował.

Typ zdania:

*zdanie przeciwstawne*



- Postanowili odpocząć od nauki, więc poszli na spacer.

Typ zdania:

*zdanie wynikowe*



- Pójdę na mecz i pokibicuję ulubionej drużynie.

Typ zdania:

*zdanie łączne*



- Ignacy rozwiąże zadania lub nauczy się teorii.

Typ zdania:

*zdanie rozłączne*



2. Podkreśl zdania podrzędne (określające).

- Żeby pomóc koledze, zrobiliśmy w szkole kiermasz.
- Zostałbyś dobrym zawodnikiem, gdybyś solidnie trenował.
- Kiedy Marcin sprzątnął pokój, mama pozwoliła mu iść do kolegi.
- Felek grał w piłkę, choć miał skręconą nogę.
- Poproś Jagodę, żeby pożyczyła ci sukienkę.



## DAJ GŁOS – FONETYKA

**Fonetyka** to dział gramatyki, który obejmuje naukę o głoskach.

Jaka jest różnica między głoską a literą?

**Głoska** to dźwięk, który wypowiadamy lub słyszymy, natomiast **litera** to znak graficzny, który zapisujemy lub widzimy (czytamy).



### 1. Policz litery i głoski.

<b>Lucyna</b>	litery: 6 .....	głoski: 6 .....
<b>książę</b>	litery: 6 .....	głoski: 5 .....
<b>samotnia</b>	litery: 8 .....	głoski: 7 .....
<b>głusza</b>	litery: 6 .....	głoski: 5 .....
<b>szarżyzna</b>	litery: 9 .....	głoski: 7 .....

### 2. Utóż wyrazy z rozsypanek literowych i policz głoski w każdym z nich.



szczypanka

10 liter

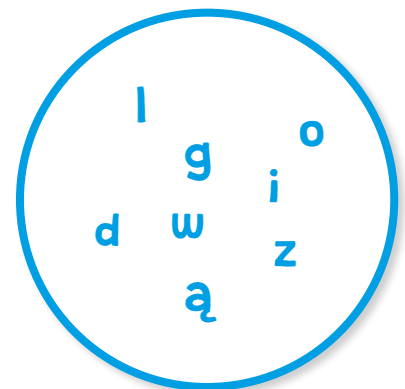
8 głosek



poszukiwacz

11 liter

9 głosek



dziwolak

8 liter

7 głosek

## GŁOSKI DŹWIĘCZNE I BEZDŹWIĘCZNE

Głoski **dźwięczne** i **bezdźwięczne** są zależne od ruchu wiązaadeł głosowych.

Jeśli wiązadła drgają przy wypowiedaniu głosek, wówczas mówimy o **głoskach dźwięcznych**.

Jeśli wiązadła pozostają nieruchome – o **głoskach bezdźwięcznych**.

Głoski dźwięczne	b	b'	d	d'	g	g'	z	ż	ź	dz	dź	dż	w	w'	l	ł	j	m	n	r
Głoski bezdźwięczne	p	p'	t	t'	k	k'	s	ś	sz	c	ć	cz	f	f'	h	ch				

1. Podkreśl wyrazy, których wszystkie spółgłoski są bezdźwięczne.

szafa biurko stół stać fiasco widelec post kasa dzwon pawilon

2. Wpisz kolejno to krzyżówki wyrazy składające się wyłącznie ze spółgłosek dźwięcznych.

WŁADZA, WROTA, SKRZYPCE,  
ZORRO, WIZA, KORONA, GROBLA,  
ZWIERZĄTKO, WRONA, BESTIA

Hasło: **D Z W O N**

```

W Ł A D Z A
      Z O R R O
      W I Z A
    G R O B L A
  W R O N A
    
```

władza, zorro, wiza, grobla, wrona

**Uwaga!**

Wszystkie samogłoski są dźwięczne!

3. Zdecyduj, czy w określonym miejscu powinna znaleźć się głoska dźwięczna czy bezdźwięczna.

W Wojtku zaszła wielka p(sz/rz)emiana. Sam zapytał, czy ma iść po chle(b/p) i wynieść śmieci. Ch(f/w)ilę później spełnił pro(ś/ż)bę mamy i poszedł po kró(f/w)ki. Rodzice p(sz/rz)ypomnieli sobie, że na(d/t)chodzą urodziny syna. Pewnie znó(f/w) poprosi o ak(f/w)arium. Za(f/w)sze wó(f/w)czas zach(f/w)yca s(f/w)oim zachowaniem.

## GŁOSKI TWARDE I MIĘKKIE



Większość głosek w polskim alfabecie to **głoski twarde**. Możemy je jednak **zmiękczyć** za pomocą głoski „i” (ki, wi) lub – w przypadku niektórych głosek – kreski (ć, ź, ś, ń).

1. Który wyraz składa się z samych spółgłosek miękkich?

- piasek                       wiatr  
 dzieci                          ślimak

2. Co decyduje o różnicy znaczeń w parze wyrazów?

watry\* – wiatry

*W pierwszym wyrazie „w” jest twarde, a w drugim zmiękczone.*

\* watra to nazwa ogniska rozpalanego w górach.

3. Który zapis głoski miękkiej (lub zmiękczonej) jest niepoprawny?

- ci                                  dzi  
 si                                  ki  
 ź

Samogłoski nie są ani twarde ani miękkie.



4. Podkreśl wyrazy, w których głoska „i” pełni wyłącznie funkcję zmiękczenia, czyli nie tworzy sylaby.

fiotek mikrofon fizyka koziot pismo śliniak kamienica policjant

## GŁOSKI USTNE I NOSOWE

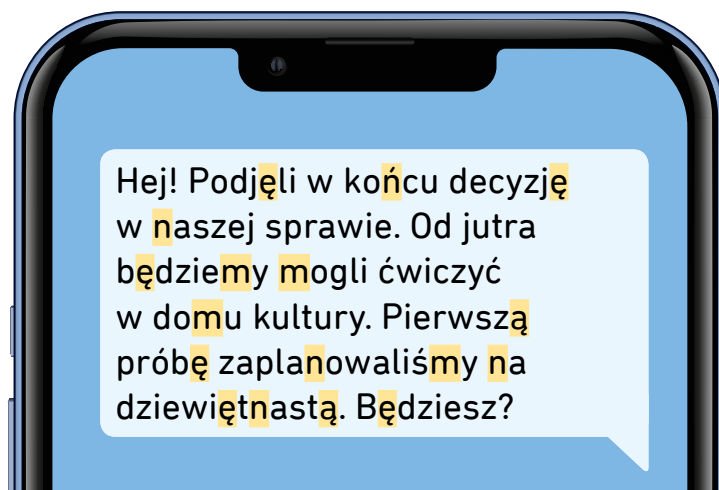
Większość głosek stanowią **głoski ustne** – przy ich wymawianiu powietrze wydostaje się przez usta. Jest też kilka **głosek nosowych** – podczas ich wymawiania powietrze wydostaje się zarówno przez usta jak i przez nos. Są to głoski: **ą, ę, m, m', n, ń, n'**.



1. Wymień pięć zwierząt, które w swoich nazwach mają głoskę nosową.

*Koń, stoń, pstrąg, wąż, gotąb*

2. Rafał wysłał SMS do swojego kolegi. Nie przyłożył się jednak do pisania i nie użył „polskich znaków”. Popraw błędy, które popełnił pomijając tzw. znaki diakrytyczne (ogonki, kreseczki). Pokoloruj głoski nosowe.



3. Wybierz właściwą odpowiedź.

**Wszystkie samogłoski są:**

- twarde
- miękkie
- nie zaliczamy samogłosek do twardych i miękkich

**„Dź” to głoska:**

- miękka
- twarda

**„J” to głoska:**

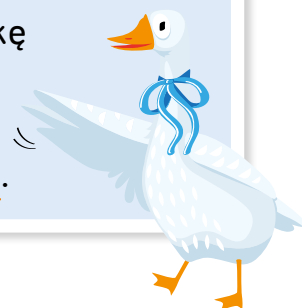
- miękka
- twarda

## PRZENOSZENIE WYRAZÓW – PODZIAŁ NA SYLABY

Podział na sylaby jest szczególnie istotny podczas przenoszenia wyrazów.

**Sylaba** (zgłoska) to część wyrazu zawierająca samogłoskę i wymawiana podczas jednego wydechu.

Dzieląc na sylaby, należy również oddzielać występujące obok siebie te same spółgłoski, np. pan-na.



### 1. Podziel wyrazy na sylaby.

- oddać *od-dać* .....
- starannie *sta-ran-nie* .....
- przemówienie *prze-mó-wie-nie* .....
- powiedziałabym .....
- wanna *wan-na* .....
- *po-wie-dzia-ła-bym* .....

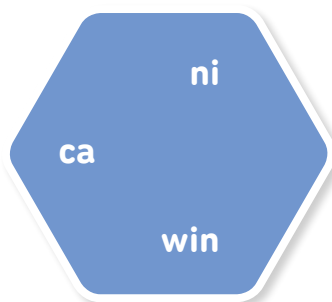
### 2. Popraw błędnie podzielone wyrazy.

- cho-i-nka *cho-in-ka* .....
- po-wie-rni-ca *po-wier-ni-ca* .....
- po-sta-nni-ctwo *po-stan-ni-ctwo* .....
- ba-dmin-gton *bad-ming-ton* .....
- stud-en-tka *stu-dent-ka* .....
- pod-rę-czni-ki .....
- o-kno .....
- od-mie-nny *od-mien-ny* .....

### 3. Ułóż wyrazy z podanych sylab.



*poniedziałek*



*winnica*



*walizeczka*

## PISOWNIA I, J PO SPÓŁGŁOSKACH

Po spółgłoskach **c, s, z** piszemy **j**, jeśli wymawiamy **cj, sj, zj**.  
Po innych spółgłoskach zwykle piszemy **i**, mimo że w wymowie słychać **j**.

Po samogłoskach piszemy **i**, choć wymawiamy **ji**.

Rzeczowniki pochodzenia polskiego zakończone na **-ia** w dopełniaczu, celowniku i miejscowniku liczby pojedynczej kończą się na **-i**, w wyrazach zapożyczonych kończą się na **-ii**, np. ziemia – ziemi, apatia – apatii.



### 1. Uzupełnij wyrazy **i** lub **j**.

- |                    |                      |                     |
|--------------------|----------------------|---------------------|
| ● uspokoi <u>ć</u> | ● poez <u>ja</u>     | ● geograf <u>ia</u> |
| ● głąb <u>ia</u>   | ● prochown <u>ia</u> | ● koalicy <u>ja</u> |
| ● Franc <u>ja</u>  | ● koliz <u>ja</u>    | ● depres <u>ja</u>  |
| ● Mongol <u>ia</u> | ● komedi <u>ia</u>   | ● moza <u>ika</u>   |

### 2. Dopisz do podanych wyrazów formę dopełniacza. Podkreśl te słowa, które w zakończeniu utworzonej formy posiadają **-ii**.

- |                                    |                                       |
|------------------------------------|---------------------------------------|
| ● historia – <u>historii</u> ..... | ● agresja – <u>agresji</u> .....      |
| ● promocja – <u>promocji</u> ..... | ● malaria – <u>malariai</u> .....     |
| ● teoria – <u>teorii</u> .....     | ● kaucja – <u>kaucji</u> .....        |
| ● partia – <u>partii</u> .....     | ● wyobraźnia – <u>wyobraźni</u> ..... |
| ● armia – <u>armii</u> .....       | ● policja – <u>policji</u> .....      |



## AKCENT WYRAZOWY I ZDANIOWY

**Akcent** to silniejsze wymówienie sylaby w wyrazie lub wyrazu w zdaniu.

W języku polskim akcent pada najczęściej **na drugą sylabę od końca**.

**Na trzecią sylabę od końca** akcentujemy wyrazy pochodzenia obcego zakończone na **-yka, -ika**, np. fizyka oraz w 3. osobie liczby pojedynczej i 1. i 2. osobie liczby mnogiej czasowników w czasie przeszłym.

W trybie przypuszczającym czasowniki w 1., 2. i 3. osobie liczby pojedynczej oraz 3. osobie liczby mnogiej akcentujemy również na trzecią sylabę od końca.

Natomiast czasowniki w 1. i 2. osobie liczby mnogiej – **na czwartą sylabę od końca**.



czas przeszły

osoba	l. poj.	l. mn.
1.	2	3
2.	2	3
3	3	2

tryb przypuszczający

osoba	l. poj.	l. mn.
1.	3	4
2.	3	4
3.	3	3

1. Podziel wyrazy i podkreśl sylaby akcentowane.

- informatyka in-for-ma-ty-ka
- chcielibyście chcie-li-byś-cie
- rysowali ry-so-wa-li
- podejście po-dej-ście
- wycieczka wy-ciecz-ka
- tenisówki te-ni-sów-ki

2. Popraw błędnie zaznaczone akcenty.

- matematyka
- przerywnik
- romanistyka
- listopad
- podowórko
- stalowka – *prawidłowy akcent*

**Akcent zdaniowy** polega na silniejszym wymówieniu jednego z wyrazów w zdaniu. Z reguły akcentujemy ostatni wyraz lub grupę wyrazów w zdaniu, np. Po pracy wracam do domu.

Czasem jednak akcentujemy inne części zdania, chcąc podkreślić ich znaczenie, np.

- W sobotę jadę na zakupy. (a nie w niedzielę)
- W sobotę jadę na zakupy. (a nie idę pieszo)
- W sobotę jadę na zakupy. (a nie np. do kina)



1. Oceń, które wyrazy w zdaniach powinny być zaakcentowane. Uzasadnij według wzoru.

- To ty pojedziesz na zawody.

*ty, a nie na przykład kolega z klasy*

- Zawsze musisz mi dokuczać?

*mi, a nie komuś innemu*

- Czy możecie wreszcie przestać gadać?!

*przestać, a nie zacząć*

- Jestem uczulona na kocią sierść.

*kocią, a nie psią*

- Tadek zaprosił Magdę na studniówkę.

*Tadek, a nie inny chłopiec*

- Możesz podać mi sól himalajską?

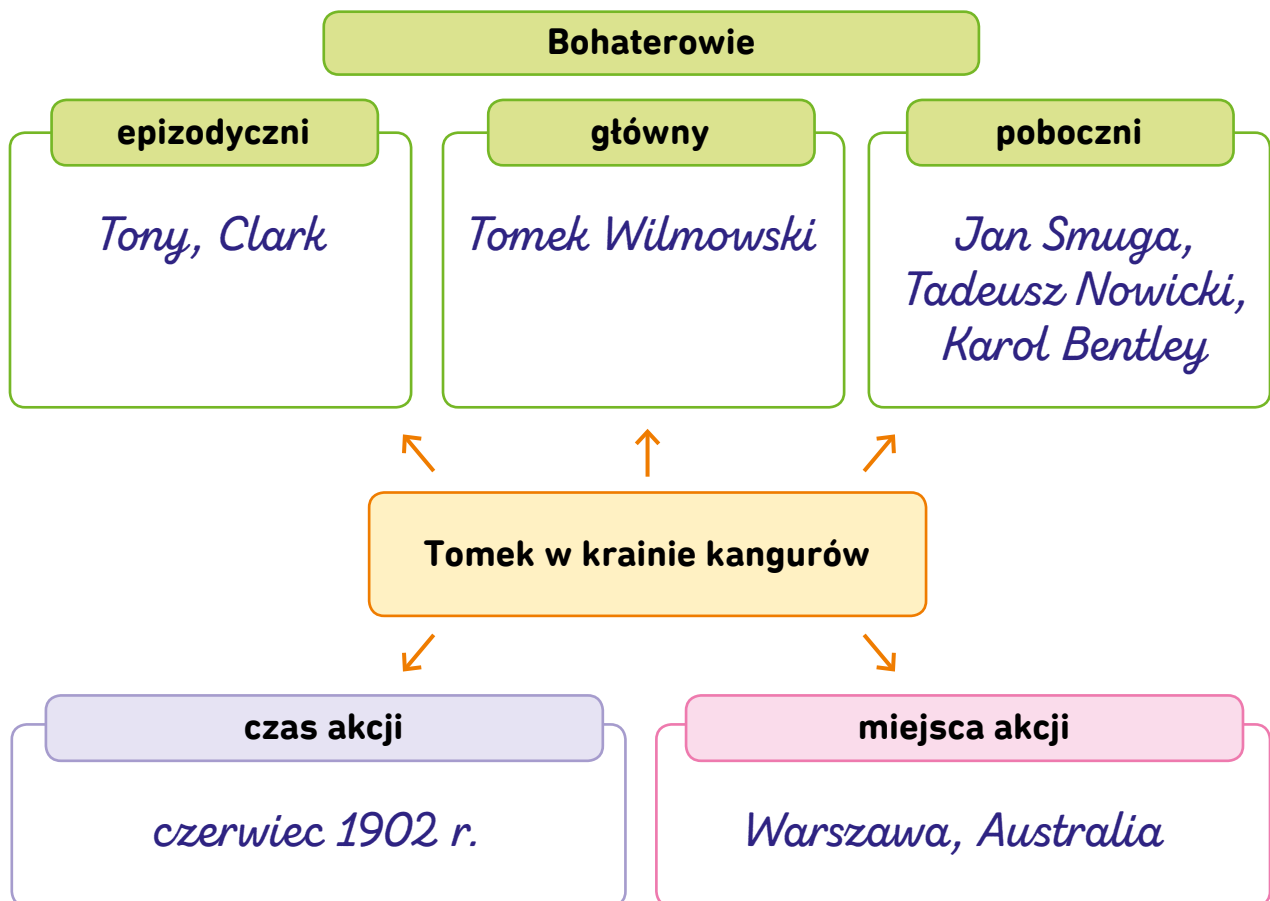
*himalajską, a nie morską*

- Nie ruszaj się z miejsca!

*siedź w miejscu, zamiast się przemieszczać*

## NA EGZOTYCZNYM LĄDZIE – „TOMEK W KRAINIE KANGURÓW” ALFREDA SZKLARSKIEGO

1. Uzupełnij schemat. Wybierz hasła z ramki poniżej.

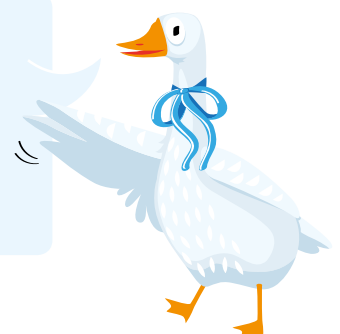


Tony Clark Warszawa Tomek Wilmowski Jan Smuga Australia  
czerwiec 1902 r. Tadeusz Nowicki Karol Bentley

### Przypomnij sobie!

**Bohater główny** to postać decydująca o przebiegu akcji utworu.

**Bohater poboczny** jest mniej ważny i pojawia się tylko w niektórych wątkach, zaś **bohater epizodyczny** może pojawić się na przykład tylko raz w całym utworze i nie ma decydującego wpływu na akcję utworu.



1. Wpisz nazwy i miejsca, które odwiedził Tomek, a poznasz ich kolejność w powieści.

Triest Zatoka Spencera Warszawa Cejlon Góra Kościuszki

- 1) Warszawa      4) Zatoka Spencera  
 2) Triest      5) Góra Kosciuszki  
 3) Cejlon



2. Jak sądzisz, jak czuł się Andrzej Wilmowski, kiedy musiał opuścić kraj? Stwórz krótki opis przeżyć.

*Andrzej Wilmowski był patriotą, kochał swój kraj i nie mógł pogodzić się z sytuacją, w której się znalazł. Chcąc kształcić młodych Polaków, narażał się na niebezpieczeństwo. Ostatecznie był zmuszony opuścić Polskę. To była trudna decyzja. Bardzo przeżywał rozstanie z synem, wiedział, że obaj będą tęsknić, obawiał się, że mogą się już nigdy nie zobaczyć. Miał jednak pewność, że jeśli nie wyjedzie, represje ze strony zaborcy mogą być bardzo dotkliwe. Mógł obawiać się o życie swoje i swoich bliskich. Ulgę przynosiła mu tylko świadomość, że zostawia Tomka w dobrych rękach, ponieważ ufał siostrze zmarłej żony i jej mężowi.*

3. Odpowiedz na pytania – zaznacz prawidłową odpowiedź.

**Narrator powieści nie jest uczestnikiem zdarzeń, czyli jest to...**

- Tomek  
 narrator pierwszoosobowy  
 narrator trzecioosobowy

**Do jakiego gatunku można zaliczyć utwór *Tomek w krainie kangurów*?**

- powieść przygodowo-podróżnicza  
 nowela  
 epos

## CZY KTOŚ PROPONOWAŁ PRZYGODĘ? – „HOBBIT, CZYLI TAM I Z POWROTEM” JOHNA RONALDA REUELA TOLKIENA

### 1. Otocz pętlą cechy powieści fantasy.

- **czas akcji:** odległa przyszłość, nieokreślony, współczesny autorowi, odległa przeszłość, realny, specjalna rachuba czasu
- **bohaterowie:** roboty i naukowcy, zwykli ludzie stworzenia nierzeczywiste
- **miejsce akcji:** kosmos, Ziemia, realnie istniejące miejsca, miejsca fikcyjne
- **tematyka:** upadek świata, walka dobra ze złem, wydarzenia historyczne
- **świat:** realny, nadprzyrodzony
- **motywy:** baśniowe fikcyjne, realistyczne, mitologiczne biblijne

#### Przypomnij sobie!

**Powieść fantasy** to utwór, którego świat przedstawiony jest oparty na założeniu o istnieniu magii, nadprzyrodzonych mocy i fantastycznych stworzeń. Akcja toczy się zwykle w wymyślonych, nieistniejących światach.



### 2. Uzupełnij wyrazami z ramki charakterystykę Bilba Bagginsa.

podeszwa włamywacz bezszelestnie okrągły entuzjasta hobbit wygoda

Bilbo Baggins – główny bohater, hobbit – postać wymyślona przez autora powieści. Ma okrągły brzusek i owłosione stopy o grubej podeszwie. Hobbici są niżsi od ludzi, potrafią się bezszelestnie poruszać. Bilbo jest wielbicielem wygody i smakoszem. Wyrusza na wyprawę pod przymusem, ale potem staje się wielkim entuzjastą wędrówek i przygód. Jest odważny, w drużynie zajmuje stanowisko włamywacza, czyli kogoś odpowiedzialnego za przewidywanie niebezpieczeństw, znajdowanie bezpiecznych dróg, rozwiązywanie trudnych sytuacji.



## DZIEŃ DOBRY, PRZYSZŁAM NA OBIADEK – „OPIUM W ROSOLE” MAŁGORZATY MUSIEROWICZ

1. Jakie znaczenie w powieści ma tytułowy rosół?

*Rosół symbolizuje kochającą się rodzinę. Aurelia jadła go z apetytem w obcym domu, ponieważ czuła, że osoba, która go ugotowała, włożyła w swoją pracę całe serce.*

2. Czy Aurelia miała powody, aby czuć się nieszczęśliwą? Postaw tezę i podaj dwa argumenty.

Teza (Twoje zdanie): *Aurelia miała prawo czuć się nieszczęśliwa w swojej rodzinie.*

Argument 1. *Matka robiła dla córki to, co wydawało jej się najważniejsze, nie zwracała uwagi na potrzeby Aurelii.*

*Dziewczynka bardziej potrzebowała czasu z mamą, niż jedzenia, na którego zdobycie kobieta poświęcała tak wiele czasu.*

Argument 2. *Dziewczynka potrzebowała także uwagi ze strony ojca, który właściwie wcale nie poświęcał jej czasu i był zajęty swoimi sprawami.*

### Jak to było?

Tytułowe opium to silnie uzależniający narkotyk, tutaj w znaczeniu przenośnym jako składnik domowego obiadu. Aurelia często odwiedzała w porze obiadowej różne kochające się rodziny. W domu nie była w stanie zjeść rosółu, ale niezwykle smakował jej ten przyrządzony przez panią Borejkową, którego tajemnym składnikiem była miłość i ciepło rodzinnego domu, którego Aurelia nie mogła zaznać u siebie. I to jest właśnie tytułowe „opium” – miłość, rodzina, ciepło domowe.

### Jak to było?

Aurelia miała w domu wszystko, oprócz tego, co najważniejsze. Jej rodzice nie poświęcali jej czasu, nie rozmawiali z nią i zupełnie jej nie rozumieli. Dziewczynka dużo czasu spędzała u innych ludzi, do których chodziła na „obiadki”.

1. Połącz tym samym kolorem postacie, które były ze sobą spokrewnione.

- Ewa Jedwabińska
- Eugeniusz Jedwabiński
- Aurelia Jedwabińska
- pani Borejkowa
- Ida Borejko
- Piotr Ogorzátka
- Maciek Ogorzátka
- Gabrysia Pyziak (z domu Borejko)
- Janka Krechowicz „Kreska”
- profesor Dmuchawiec



2. Uzupełnij zdanie, wybierając A/B, a następnie 1/2.

Akcja powieści toczy się w czasie:

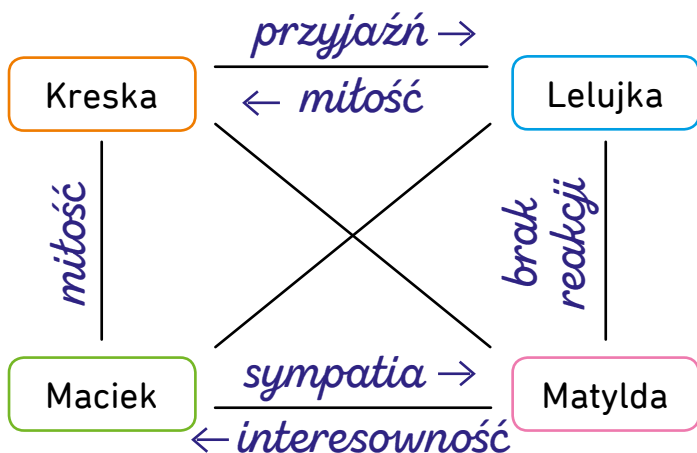
od 30 stycznia do 17 marca 1983 r.	gdy w Polsce	trwa stan wojenny
od 30 stycznia do 17 marca 1945 r.		zakończył się komunizm

**Pamiętaj!**

Stan wojenny w Polsce trwał w latach 1981–1983. Za symboliczną datę zakończenia komunizmu uznaje się 4 czerwca 1989 r.



3. Uzupełnij wykres, wpisując na strzałkach nazwy relacji, które łączyły podane postacie.



**Jak to było?**

Maćkowi bardzo podobała się Matylda, piękna, ale niemądra dziewczyna. Przez chwilę się spotykali. Matylda nie doceniła jednak uczuć Maćka i ostatecznie z nim zerwała. Chłopiec z kolei nie dostrzegał swojej przyjaciółki Kreski, mądrej i dobrej dziewczyny, która była w nim zakochana, ale starała się to ukrywać. W Kresce podkochiwał się Jacek, zwany Lelujką.

## DIABLE! SZATANIE! – „SZATAN Z SIÓDMEJ KLASY” KORNELA MAKUSZYŃSKIEGO

1. Uzupełnij tekst wyrazami podanymi w ramce. Niektórych trzeba użyć więcej niż raz.

śledztwo detektyw zagadka bohater ofiara  
przestępstwo detektywistyczna

Szatan z siódmej klasy to powieść *detektywistyczna*. Główny *bohater* musi rozwiązać *zagadkę* znikających drzwi. W tym celu prowadzi *śledztwo*. Pełni więc rolę *detektywa*. Podstawowymi elementami, które cechują powieść *detektywistyczną* są więc: *detektyw*, *przestępstwo* i *ofiara*.

2. Na podstawie kodu rozszyfruj podane wyrazy, a dowiesz się, w jakich miejscach toczy się akcja powieści *Szatan z siódmej klasy*.

<b>A</b>	<b>B</b>	<b>C</b>	<b>D</b>	<b>E</b>	<b>F</b>	<b>G</b>	<b>H</b>	<b>I</b>
☆	☾	○	♣	◎	⊕	☾	✖	⊗
<b>J</b>	<b>K</b>	<b>L</b>	<b>Ł</b>	<b>M</b>	<b>N</b>	<b>O</b>	<b>P</b>	<b>Q</b>
✖	♥	↑	☹	⬡	✖	⇒	☀	⬡
<b>R</b>	<b>S</b>	<b>T</b>	<b>U</b>	<b>V</b>	<b>W</b>	<b>X</b>	<b>Y</b>	<b>Z</b>
⊗	⊗	☆	+	↓	⬡	♥	✖	≠

⬡ ☆ ⊗ ⊗ ≠ ☆ ⬡ ☆

WARSZAWA

☾ ◎ ✖ ☾ ⇒ ☹ ☆

BEJGOŁA

1. Jak Adam Cisowski rozwiązał podane zagadki? Dopasuj tajemnicę do jej rozwiązania.

Kto powinien dobrze przygotować się do lekcji historii?

Kto zjadł lody?

Co się stało z pieniędzmi z klasowej spółdzielni?

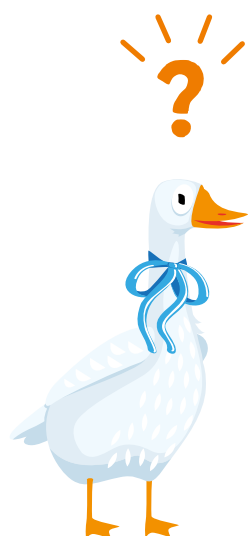
Gdzie podziało się wieczne pióro?

Adam odkrył, że za błąd w rachunkach odpowiadała przyklejona do kartki czarna nitka, która imitowała jedynekę w rzędzie setek. Winnym więc okazała się profesja matki uczciwego kolegi – była krawcową, więc nietrudno o zagubione nitki.

Adam kazał każdemu z czwórki swojego rodzeństwa wejść do ciemnego pokoju i zanurzyć ręce w misie z wodą. Tylko Jaś miał później suche dłonie. To stary sposób na znalezienie sprawcy – jedynie winna osoba będzie zakładała podstęp i próbowała przechytryć pozostałych.

Profesor Gąsowski miał system. Zawsze pytał trzech chłopców, pierwszego, dziesiątego, i dwudziestego, następnie drugiego, jedenastego i dwudziestego pierwszego. Tym sekretem Adam podzielił się z kolegami.

Ładniejszy charakter pisma i większy zapas do pisania w zeszycie zdradziły Staszka Burskiego w oczach Adama. To on był w posiadaniu własności Zbyszka. Nie ukradł jednak, a znalazł cenny przedmiot. Dzięki Adamowi udało mu się go dyskretnie zwrócić.



## NA POCZĄTKU BYŁO SŁOWO... – BIBLIA (FRAGMENTY)

### STWORZENIE ŚWIATA

1. Uzpełnił tabelę frazami z ramki – dzięki temu uporządkujesz historię stworzenia świata.

<b>DZIEŃ PIERWSZY</b>	Stworzenie nieba i ziemi, oddzielenie światłości (dnia) od ciemności (nocy).
<b>DZIEŃ DRUGI</b>	<i>Oddzielenie nieba od ziemi.</i>
<b>DZIEŃ TRZECI</b>	<i>Oddzielenie wody od lądu, stworzenie roślin.</i>
<b>DZIEŃ CZWARTY</b>	Stworzenie słońca, księżyca i gwiazd, wyznaczających pory dnia i roku.
<b>DZIEŃ PIĄTY</b>	<i>Stworzenie pierwszych istot żywych: zwierząt wodnych i ptaków.</i>
<b>DZIEŃ SZÓSTY</b>	Stworzenie zwierząt lądowych oraz człowieka.
<b>DZIEŃ SIÓDMY</b>	<i>Odpoczynek.</i>

**Odpoczynek.** • **Oddzielenie wody od lądu, stworzenie roślin.** •  
**Oddzielenie nieba od ziemi.** • **Stworzenie pierwszych istot żywych:**  
**zwierząt wodnych i ptaków.**

## PRZYPOWIEŚĆ O SIEWCY

1. Gdzie spadły kolejne ziarna i co się z nimi działo?

MIEJSCE	EFEKT
<i>droga</i>	<i>wydziały je ptaki</i>
<i>skąta</i>	<i>wypalito je słońce</i>
<i>między chwasty i ciernie</i>	<i>rośliny je stłumiły i nie pozwoliły wyrosnąć</i>
<i>żyzna gleba</i>	<i>wzeszło i wydało obfity plon</i>

### Jak to było?

Jest to przypowieść o człowieku, który siał. Jedno z rzuconych przez niego ziaren upadło na drogę. Wkrótce nadleciały ptaki i wydziały je. Drugie padło na skąte, gdzie szybko wypalito je słońce. Trzecie upadło pomiędzy chwasty i ciernie, które nie pozwoliły mu wydać owocu. Tylko ziarno, które spadło na żyzną glebę, wzeszło, wydało owoc i obfity plon. Taką dobrą glebą mają być słuchacze Słowa Bożego – ziarna.



2. Co symbolizuje ziarno z przypowieści?

*Ziarno z przypowieści symbolizuje Słowo Boże, które nie zawsze trafia na podatny grunt, aby wzrastać, czyli nie każdy człowiek je przyjmuje.*

## PRZYPOWIEŚĆ O TALENTACH

1. Po ile talentów otrzymali poszczególni słudzy i co z nimi zrobili?

I sługa – *5 talentów, podwoił ilość*

.....

.....

II sługa – *2 talenty, podwoił ilość*

.....

.....

III sługa – *1 talent, zakopał talent*

*i oddał tyle, ile dostał*

.....

.....

### Jak to było?

Pewien bogaty człowiek wybierał się w daleką podróż. Zawołał sługi i oddał im na przechowanie swój majątek. Jeden z nich otrzymał pięć talentów (talent to miara wagi złota lub srebra), drugi dwa, a trzeci jeden. Pierwszy i drugi wprowadzili pieniądze w obieg i podwoili ich liczbę, a trzeci zakopał otrzymany talent. Gdy pan powrócił, tych, którzy podwoili majątek, nagroził. Trzeciemu słudze, za karę, że go nie pomnożył, odebrał darowany talent i oddał temu, który miał najwięcej. Jego samego wyrzucił.

2. Dlaczego trzeci sługa został ukarany? Czy uważasz, że pan postąpił właściwie?

*Trzeci sługa został ukarany, ponieważ nie wykorzystał daru, .....*

*który otrzymał. Lepiej, żeby kolejny talent trafił w ręce kogoś, .....*

*kto go rozwinie, niż żeby leżał „zakopany”, więc pan postąpił .....*

*stuszenie.*

.....

.....

.....

## PRZYPOWIEŚĆ O PANNACH ROZTROPNYCH I NIERTROPNYCH

### 1. Komu naprzeciw wyszły panny?

- a) apostołom
- b) panu młodemu
- b) gospodarzowi



#### Jak to było?

Przypowieść ta opiera się na dawnym zwyczaju weselnym, według którego na spotkanie pana młodego wychodziły niezamężne dziewczęta. W przytaczanej opowieści pana młodego oczekuje dziesięć dziewcząt z lampami oliwnymi. Pięć z nich to panny roztropne, które zabrały ze sobą zapas oliwy do lamp, pozostałe pięć to panny nieroztropne, które tego nie zrobiły. Oczekiwanie się przedłużało, więc dziewczęta zasnęły i obudziły się o północy, gdy pan młody właśnie nadchodził. Wtedy okazało się, że oliwa w lampach prawie się wypaliła. Nieroztropne panny chciały pożyczyć od tych, które miały zapas, ale te obawiały się, że wówczas zabraknie dla wszystkich, i nie zgodziły się. Nieroztropne panny musiały więc pójść kupić oliwę, a panny roztropne w tym czasie poszły z panem młodym na ucztę. Drzwi zostały zamknięte, a gdy nieroztropne panny wróciły, nie wpuszczono ich, gdyż pan młody powiedział, że ich nie zna.

### 2. Dlaczego panny roztropne nie chciały pożyczyć oliwy pannom nieroztropnym?

*Panny roztropne nie chciały pożyczyć oliwy nieroztropnym, .....  
bo gdyby się podzieliły, nie wystarczyłoby jej ani jednemu, .....  
ani drugiemu. ....*

## PRZYPOWIEŚĆ O MIŁOSIERNYM SAMARYTANINIE



1. Kto mijał cierpiącego człowieka i jak wobec niego postępował?

*Kaptan – nie udzielił pomocy*

*potrzebującemu*

*Lewita – nawet się nie zatrzymał*

*Samarytanin – wzruszył się*

*jego cierpieniem, udzielił*

*rannemu pomocy – opatrzył*

*jego rany, zawiózł do gospody*

*i opłacił jego pobyt do czasu*

*wyzdrowienia*

### Jak to było?

Uczony w prawie (znawca żydowskiego prawa religijnego), udając niewiedzę, spytał Jezusa, co należy czynić, by osiągnąć życie wieczne. Jezus odesłał go do kanonów Prawa, którym się zajmował. Tam zostało napisane, że warunkiem szczęścia wiecznego jest miłość Boga i bliźniego. Uczony, chcąc się usprawiedliwić, że pyta o sprawy jasno określone, zażądał wyjaśnienia, kogo można uznać za bliźniego. Jezus odpowiedział mu przypowieścią o miłosiernym Samarytaninie. (Żydzi i Samarytanie byli dla siebie wrody.) Pewien Żyd wędrował z Jerozolimy do Jerycha. W drodze został napadnięty przez zbójców i pobity. Porzucili go potem przy drodze ledwo żywego. Przechodził tamtędy kaptan i nie udzielił mu pomocy. Przechodził lewita i także się nie zatrzymał. Pomocy nieszczęśnikowi udzielił dopiero Samarytanin. Wzruszył się jego losem, opatrzył rany, a potem wsadził na swego osiołka i zawiózł do gospody. Zapłacił gospodarzowi, nakazując opiekę nad rannym. Zapewnił, że zwróci dodatkowe koszty. On to okazał się bliźnim, ponieważ kierował się miłosierdziem.

2. Kim byli dla Żydów Samarytanie?

*Samarytanie byli dla Żydów wrogim narodem, którym ci*

*drudzy pogardzali.*

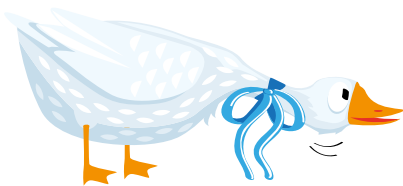
## W SZLACHECKIM ŚWIECIE – „PAN TADEUSZ” ADAMA MICKIEWICZA (FRAGMENTY)

### ZWYCZAJE I OBYCZAJE

1. Dopasuj definicję do opisu.

zwyczaj (A)

obyczaj (B)



**a**  
Z czasem może się ujednoczyć, jest powszechnie akceptowanym sposobem zachowania (grupy bądź jednostki) przyjętym w określonej sytuacji.

**b**  
Jest usystematyzowaną i ujednoliconą częścią kultury i tradycji danej społeczności. Brak jego przestrzegania bądź naruszenie wywołuje negatywną reakcję w grupie.

2. Z jakiej warstwy społecznej wywodzą się główni bohaterowie Pana Tadeusza? Jak została przedstawiona w utworze?

*Główni bohaterowie należą do szlachty.*

*Szlachta została w utworze wyraźnie wyidealizowana i opisana z sentymentem. Dworek w Soplicowie jest ostoją spokoju i polskości, gdzie pielęgnuje się tradycje, obyczaje szlacheckie i zasady etykiety (opis posiłków, wyprawy do lasu na grzybobranie).*

*Szlachcice to wielcy patrioci.*

1. Podkreśl zwyczaje, o których jest mowa w zacytowanych fragmentach *Pana Tadeusza*. Do każdego z nich dopisz numer fragmentu.



- staropolska gościnność .....
- zwyczaj pisania listów .....
- obchodzenie Bożego Narodzenia .....
- hierarchiczność stanu szlacheckiego ...../
- modlitwa przed posiłkiem .....
- obchodzenie święta plonów .....
- staropolska grzeczność .....
- usługiwanie kobietom przez mężczyzn .....
- szacunek do starszych i bardziej uprzywilejowanych .....//
- zasady prowadzenia konwersacji .....
- śpiewanie kolęd .....

**I**

(...) naprzód dzieci małe,  
Z dozorcą, potem Sędzia szedł z Podkomorzyną,  
Obok Pan Podkomorzy otoczony rodziną;  
Panny tuż za starszymi, a młodzież na boku;  
Panny szły przed młodzieżą o jakie pół kroku  
(Tak każe przyzwoitość); nikt tam nie rozprawiał  
O porządku, nikt mężczyzn i dam nie ustawiał,  
A każdy mimowolnie porządku pilnował.

*Pan Tadeusz*, ks. I w. 211–218



**II**

Goście weszli w porządku i stanęli kotem;  
Podkomorzy najwyższe brał miejsce za stołem;  
Z wieku mu i z urzędu ten zaszczyt należy,  
Idąc kłania się damom, starcom i młodzieży.  
Przy nim stał Kwestarz, Sędzia tuż przy Bernardynie (...).

*Pan Tadeusz*, ks. I w. 300–2304

## POLOWANIE

1. Na jakie zwierzę polowano? Wybierz właściwą odpowiedź. Pomoże Ci w tym fragment, w którym brakuje tylko jednego wyrazu – nazwy zwierzęcia.

- dzik
- niedźwiedź
- łódź
- lis
- jelen

Głupi *niedźwiedziu*! gdybyś w mateczniku siedział,  
Nigdy by się o tobie Wojski nie dowiedział;  
Ale czyli pasieki zwabiła cię wonność,  
Czy uczuteś do owsa dojrzałego skłonność,  
Wyszedłeś na brzeg puszczy, gdzie się las przeredził,  
I tam zaraz leśniczy bytność twą wyszedził (...).

Pan Tadeusz, ks. IV w. 566–571

2. Ułóż litery w wyrazach, a dowiesz się, kto brał udział w polowaniu.

- SZUTDAE *TADEUSZ* .....
- SAORSE *ASESOR* .....
- HARBAI *HRABIA* .....
- JRNTEE *REJENT* .....
- JWKIOS *WOJSKI* .....
- ĄDSIZK BKARO *KSIĄDZ ROBAK* .....

3. Przeczytaj fragment *Pana Tadeusza* i opowiedz, jak skończyło się polowanie. Kto niespodziewanie stał się bohaterem?

Panowie – rzekł [Gerwazy] – ta kula nie jest z waszej broni,  
Ona z tej horeszkowskiej wyszła jednorurki  
(Tu podniósł flintę starą, obwiązaną w sznurki),  
Lecz nie ja wystrzeliłem. O, trzeba tam było  
Odwagi; straszno wspomnieć, w oczach mi się ćmiło!  
Bo prosto biegli ku mnie oba paniczowie,  
A niedźwiedź z tytu już, już na Hrabiego głowie,  
Ostatniego z Horeszków!... chociaż po kądzieli.  
„Jezus Maria!” krzyknąłem i Pańscy anieli  
Zestali mi na pomoc księdza bernardyna.  
On nas wszystkich zawstydził; oj, dzielny księżyna!

Pan Tadeusz, ks. IV w. 775–785

*Polowanie mogło  
zakończyć się tragicznie,  
ponieważ hrabia został  
zaatakowany przez  
niedźwiedzia. W ostatniej  
chwili uratował go ksiądz  
Robak, który wystrzelił  
z broni Gerwazego i zabił  
rozsierdzone zwierzę.*

## KONCERT WOJSKIEGO

1. Odpowiedz na pytania. Zaznacz właściwą odpowiedź.

**Na jakim instrumencie grał Wojski?**

- trąba
- puzon
- róg
- cymbały

**Jaką rolę pełnił Wojski w czasie polowania?**

- przewodniczył mu
- zajmował się bronią
- prowadził psy
- wabił zwierzynę

Natenczas Wojski chwycił na taśmie przypięty  
Swoj róg bawoli, długi, cętkowany, kręty  
Jak wąż boa, oburącz do ust go przycisnął,  
Wzdął policzki jak banię, w oczach krwią zabłysnął,  
Zasunął wpót powieki, wciągnął w głąb pót brzucha  
I do płuc wystął z niego cały zapas ducha,  
I zagrał: róg jak wicher wirowatym dechem,  
Niesie w puszcze muzykę i podwaja echem.

*Pan Tadeusz, ks. IV w. 660–667*

2. Nazwij podkreślone środki stylistyczne. Wybierz z ramki.

epitet    porównanie    powtórzenie    animizacja

[...] róg jak wicher wirowatym dechem,  
Niesie w puszcze muzykę i podwaja echem.

*porównanie*

Zrazu odzew dźwięczący, rześki: to pobudka;  
Potem jęki po jękach skomlą: to psów granie;  
A gdzie indziej ton twardszy jak grzmot: to strzelanie.

*epitet*

*animizacja* ..... i *porównanie* .....

I szła muzyka coraz szersza, coraz dalsza,  
Coraz cichsza i coraz czystsza, doskonalsza.

*powtórzenie*

## SIŁA DZIECIĘCEJ MODLITWY – „POWRÓT TATY” ADAMA MICKIEWICZA



1. Na podstawie krótkiego streszczenia ballady uporządkuj plan wydarzeń.

- 8 Wyjaśnienia i prośba o modlitwę.
- 5 Przerazenie napadniętych.
- 1 Wskazówki matki.
- 7 Decyzja starszego zbójcy.
- 3 Spotkanie dzieci z ojcem.
- 4 Zbójcy na drodze.
- 2 Modlitwa na wzgórkach.
- 6 Odrzucenie prośby o litość.

2. Zaznacz właściwą odpowiedź.

### Dlaczego herszt zbójców uwolnił napadniętych?

- Uznał, że nie zasługuje na łup.
- Słyszał modlitwę dzieci i pomyślał o swoim synku.
- Okazało się, że na wozach nie ma nic wartościowego.

### Jak kupiec zareagował na widok dzieci?

- Przestraszył się, że są tak daleko od domu.
- Rozpłakał się ze szczęścia.
- Zmartwił się.

### Jak to było?

*Powrót taty* rozpoczyna wezwanie zaniepokojonej matki, by jej dzieci poszły na pobliski wzgórek i tam pomodliły się o szczęśliwy przyjazd ojca, który jest kupcem i lada dzień powinien wrócić z wyprawy. Kobieta lęka się, by jej męża nie napadli zbójcy. Dzieci spełniają prośbę – pod cudownym obrazem całują ziemię i modlą się o szczęśliwy powrót ojca, śpiewają litanie do Matki Boskiej. Wkrótce na drodze słychać turkot wozów – to wracają kupcy. Uradowany ojciec wita się z dziećmi, płacze ze szczęścia, pyta o zdrowie matki, rodziny... Nagle pojawia się na drodze gromada dwunastu zbójców o przerażającym wyglądem. Przestraszone dzieci tulą się do ojca, który prosi zbójców, by zabrali cały majątek, byle tylko puścili ich żywych. Rozbójnicy nie słuchają, rzucają się z mieczem na stugi, podróżnym grozi śmierć. Nagle „starszy zbójca”, herszt bandy, rozkazuje podwładnym przerwać rabunek. Gdy ojciec dzieci rzuca się, by dziękować wybawcy, ten wyjaśnia, że wraz ze swoją bandą od wielu dni czekał w zasadzce. Tego dnia zobaczył dzieci modlące się pod cudownym obrazem o szczęśliwy powrót ojca. Najpierw ogarnął go śmiech, ale potem poczuł „litość i trwogę”. Przypomniał sobie, że on też ma w odległych stronach żonę i synka. Puszczając więc wolno kupca z dziećmi, które prosi, by od czasu do czasu przyszły na ten wzgórek i zmówiły pacierz za jego duszę.

1. Uzupełnij krótką notatkę dotyczącą gatunku, do którego należy *Powrót taty*. Ułóż litery, by poznać jego nazwę.

dialog epika narrator groza synkretyczny strofa fabuła

To gatunek *synkretyczny*, czyli łączący w sobie elementy z liryki, *epiki* i dramatu. Utwór Adama Mickiewicza z tym gatunkiem łączy: obecność *narratora*, liczne *dialogi* i wyraźnie zarysowana *fabuła*, nastrojowość, uczuciowość, elementy *grozy* i podział na *strofy*.

Powrót taty to **ADALABL**. *BALLADA*

2. Jakie pouczenie moralne zostało zawarte w tym utworze?

*„Powrót taty” uczy nas, że dobro zawsze zwycięża. Mimo że herszt bandy zbójców był złym człowiekiem, to poruszyła go modlitwa dzieci, które troszczyły się o los swojego ojca.*



## ZWIERZĘ TO CZY CZŁOWIEK? – „BAJKI” IGNACEGO KRASICKIEGO

1. Zaznacz cechy bajki.

- |  |   |
|--|---|
| <input checked="" type="radio"/> zawiera pouczenie     | <input type="radio"/> pokazuje, jakie są zwierzęta        |
| <input type="radio"/> nie odnosi się do rzeczywistości | <input type="radio"/> należy do liryki                    |
| <input checked="" type="radio"/> pokazuje cechy ludzi  | <input checked="" type="radio"/> ma charakter dydaktyczny |
| <input checked="" type="radio"/> jest utworem epickim  |   |

### CZAPLA, RYBY I RAK

2. Dopisz cechy zwierząt przedstawionych w bajce.



*Spryt*



*Naiwność*



*Podstępność*

#### Jak to było?

Stara i trochę niedołęzna czapla, nie mogąc już łowić ryb, postanowiła działać podstępem. Powiedziała rybom, że podsłuchała rybaków, którzy planowali spuszczenie wody ze stawu. Zaproponowała rybom pomoc. Obiecała je przenieść do sąsiedniego stawu. Kiedy się zgodziły, brała po jednej w dziób i zjadała w krzakach. Na koniec nabrała ochoty na raki. Jeden z nich, orientując się, co robi czapla, chwycił ją za szyję i udusił.

3. Zapisz morał bajki.

*Bajka uczy, że nie warto być zachtannym, bo to zawsze zostaje ukarane.*

## SZCZUR I KOT

1. Otocz pętlą cechy szczura.

pyszny skromny głupi  
oddany zarozumiaty  
uległy rozsądny

### J. Krasicki – Szczur i kot

„Mnie to kadzą” – rzekł hardzie do swego rodzeństwa Siedząc szczur na ołtarzu podczas nabożeństwa. Wtem, gdy się dymem kadzidł zbytucznych zakrzusił – Wpadł kot z boku na niego, porwał i udusił.

2. Co stało się ze szczurem?

*Szczur został zaatakowany i uduszony przez kota.*

3. Jakich ludzi krytykuje ta bajka?

*Bajka krytykuje nieskromnych i zarozumiatych ludzi.*

## LEW POKORNY

1. Kogo symbolizuje lew?

*Bajka „Lew pokorny” pokazuje człowieka, który ma władzę i udaje skromnego, pokornego, ale oczekuje wyjątknie pochwał.*

### J. Krasicki – Lew pokorny

Żle zmyślać, źle i prawdę mówić w pańskim dworze. Lew, chcąc wszystkich przeświadczyć o swojej pokorze, Kazał się jawnie ganić. Rzekł lis: „Jesteś winny, Boś zbyt dobry, zbyt łaskaw, zbyt dobroczynny”. Owca widząc, że kontent, gdy liszka ganiła, Rzekła: „Okrutnyś, żartok, tyran”. – Już nie żyła.

2. Jaką cechę posiadała owca? Dlaczego straciła życie?

*Owca była naiwna i prostolinijna. Straciła życie, ponieważ uwierzyła, że lew chce słyszeć prawdę.*

3. Jakich ludzi symbolizuje lis?

*Lis symbolizuje ludzi przebiegłych, którzy umieją dostosować się do sytuacji, prawić fałszywe komplementy, aby jak najwięcej skorzystać i zdobyć przychylność innych.*

## PRZYJACIELE

1. Dlaczego zwierzęta odmówiły pomocy zajączkowi?

*Zwierzęta odmówiły pomocy zajączkowi, bo łatwiej zrzucić odpowiedzialność na kogoś innego i zająć się swoimi sprawami.*

## Jak to było?

Młody zajączek past się na łące. Wszystkie zwierzęta go lubiły, miał wielu przyjaciół. Pewnego dnia usłyszał odgłosy psów i myśliwych. Zajączek był w niebezpieczeństwie. Liczył na pomoc swoich przyjaciół – poprosił o pomoc konia, by mógł wejść na jego grzbiet. Koń zlekceważył prośbę i odesłał do pozostałych. Poproszony o pomoc wół okazuje się egoistą, ma ważniejsze sprawy, czeka na niego jałowica (krowa). Radzi zajączkowi ukryć się w trawie lub poszukać pomocy u kozła. Kozioł, niby w trosce o jego wygodę, mówi że jego grzbiet jest za twardy, odsyła go do puszystej owcy. Owca boi się o własną skórę, zakłada z góry, że oboje stracą życie. Odsyła zajączka do cielęcia. Młode, niedoświadczone cielę, biorąc przykład ze starszych, również odmawia.

Wszyscy odmówili zajączkowi pomocy w sytuacji zagrożenia życia. Każde zwierzę znalazło jakąś wymówkę, myślało o sobie, a nie o przyjacielu. Dlatego: *Wśród serdecznych przyjaciół psy zająca zjadły.*

2. Czy bajka Ignacego Krasickiego ma podobne przesłanie jak utwór Adama Mickiewicza o tym samym tytule?

*Tak, bajka Ignacego Krasickiego ma podobne przesłanie do bajki Adama Mickiewicza. W obu przypadkach zawodzą przyjaciele i narażają kogoś na niebezpieczeństwo – wydają się przyjaciółmi*

*tylko wtedy, gdy nie trzeba okazać pomocy.*

## Przypomnij sobie!

Mieszek i Leszek wybrali się do lasu i rozmawiali o swojej wyjątkowej przyjaźni. W pewnym momencie usłyszeli ryk niedźwiedzia. Sprawny Leszek szybko wskoczył na drzewo, ale Mieszek nie był w stanie tego zrobić. Prosił przyjaciela o pomoc, ale ten się cofnął. Zostało mu udawanie nieboszczyka, które na szczęście poskutkowało. Mieszek powiedział później Leszkowi, że niedźwiedź zdradził mu pewne przysłowie: prawdziwych przyjaciół poznaje się w biedzie.

3. Jak nazywa się pouczenie wynikające z bajki?

*Morał*

## DEWOTKA

1. Czy w bajce występuje bohater typowy dla tego gatunku?



TAK



NIE



### Podpowiedź

Bohaterami bajek są ludzie lub zwierzęta. Ich zadaniem jest reprezentowanie typów ludzi lub uosabianie konkretnych cech charakteru.

### J. Krasicki – Dewotka

Dewotce służebnica w czymś przewiniła  
Właśnie natenczas, kiedy pacierze kończyła.  
Obróciwszy się przeto z gniewem do dziewczyny,  
Mówiąc właśnie te słowa: „... i odpuść nam winy,  
Jako my odpuszczamy”, biła bez litości.  
Uchowaj, Panie Boże, takiej pobożności!

2. Na czym polega dewocja bohaterki?

*Bohaterka udawała pobożną, dużo się modliła, jednak nie stosowała w życiu codziennym zasad swojej wiary, mówiących o miłości do bliźniego.*

## MALARZE

1. Na zielono podkreśl cechy Piotra, a na czerwono Jana.

zdolny   ubogi  
ślawny   sprytny  
dobry   bogaty   zły

### J. Krasicki – Malarze

Dwaj portretów malarze stynęli przed laty:  
Piotr dobry, a ubogi, Jan zły, a bogaty.  
Piotr malował wybornie, a głód go uciskał,  
Jan mało i źle robił, więcej jednak zyskał.  
Dlaczegoż los tak różny mieli ci malarze?  
Piotr malował podobne, Jan piękniejsze twarze.

2. Dlaczego jeden z malarzy dostawał więcej zleceń? Jaką ludzką cechę pokazuje ta bajka?

*Jan dostawał więcej zleceń, ponieważ pokazywał ludzi tańszymi, niż byli w rzeczywistości. Podkreśla to, że ludzie są próżni i wolą widzieć się lepszymi, piękniejszymi.*

## KRUK I LIS

1. Jaki związek z bajką ma poniższy rysunek?



*Ser był przedmiotem zainteresowania lisa. Nie mógł dosięgnąć kruka, który trzymał smakotyk w dziobie, dlatego wykazał się sprytem, aby ptak go upuścić.*

### J. Krasicki – Kruk i lis

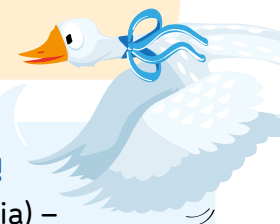
Bywa często zwiedzionym,  
Kto lubi być chwalonym.  
Kruk miał w pysku ser ogromny;  
Lis, niby skromny,  
Przyszedł do niego i rzekł: „Miły bracie,  
Nie mogę się nacieszyć, kiedy patrzę na cię!  
Cóż to za oczy!  
Ich blask aż mroczy!  
Czyż można dostać  
Takową postać?  
A pióra jakie!  
Szklniące, jednakie.  
A jeśli nie jestem w błędzie,  
Pewnie i głos śliczny będzie”.  
Więc kruk w kantaty; skoro pysk rozdziawił,  
Ser wypadł, lis go porwał i kruka zostawił.

2. Czego użył lis, aby osiągnąć swój cel?

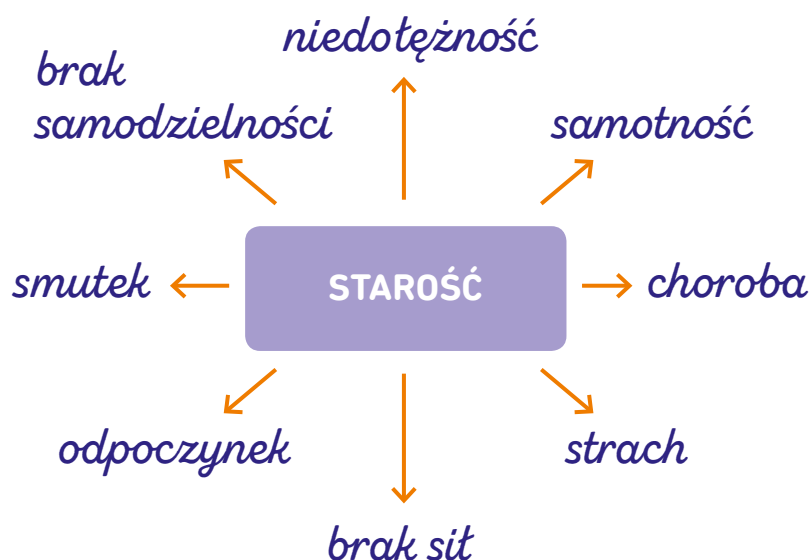
*Lis posunął się do użycia podstępu, aby osiągnąć swój cel.  
Prawiąc krukowi komplement, uzyskał zamierzony rezultat.*



## POMOCNA DŁOŃ – „PRZEPAŚĆ” TADEUSZA RÓŻEWICZA



1. Wpisz słowa, które kojarzą się ze starością.



### Przypomnij sobie!

**Metafora** (przenośnia) – zestawienie wyrazów, którego nie wolno rozumieć dosłownie; wyrażenie, w którym poszczególne słowa nabierają nowego, niezwykłego znaczenia.

**Hiperbola** – środek polegający na wyolbrzymieniu cech zjawisk, przedmiotów lub osób.

**Epitet** – jest określeniem rzeczownika. Najczęściej w tej roli występuje przymiotnik, ale może ją też pełnić imięstów lub inny rzeczownik.

2. Uzupełnij tabelkę, wpisując wskazane środki poetyckie.

METAFORA	HIPERBOLA	EPITET
rozstępują się straszliwe ciemności nagromadzone nad światem	nad przepaścią krawężnika	ztych ludzi

1. Poukładaj wyrazy w definicji wiersza wolnego, przepisz ją i odpowiedz na pytanie.

klasycznych schematów wolny Wiersz to o swobodnej budowie,  
wiersz nie się trzymający.

*Wiersz wolny to wiersz o swobodnej budowie, nie trzymający się klasycznych schematów.*

Czy wiersz *Przepaść* Tadeusza Różewicza jest wierszem wolnym?

tak       nie

2. Wybierz właściwą odpowiedź.

Wiersz Tadeusza Różewicza należy do liryki:

- pośredniej, ponieważ osoba mówiąca wyraża swoje uczucia poprzez opis sytuacji.
- bezpośrednio, ponieważ osoba mówiąca wprost wyraża swoje uczucia.

3. Co oznacza tytułowa przepaść?

*Przepaść oznacza trudności, z którymi musi się zmagać starszy człowiek, który nie jest już taki samodzielny jak dawniej.*

4. Uzupełnij zdanie, wybierając A lub B oraz 1 lub 2.

Utwór pt. *Przepaść* ma wymowę:

a. optymistyczną

b. pesymistyczną

ponieważ  
ukazuje świat

1. na którym są dobrzy ludzie

2. zdominowany przez zło

## ZMARNOWANY TALENT – „JANKO MUZYKANT” HENRYKA SIENKIEWICZA



1. Z jakimi sytuacjami kojarzy Ci się poniższy instrument? Opisz!

*Skrzypce kojarzą się z zamitowaniem Janka do muzyki, stuchaniem melodii granych w karczmie oraz z obserwowaniem instrumentu wiszącego na ścianie we dworze.*

2. Uzupełnij tekst odpowiednimi wyrazami z ramki.

dworu jednowątkowy kradzieży ubogiej matka głodny  
muzyka skrzypiec chłosty Włoch Janka dzieciństwa śmierci

Nowela Henryka Sienkiewicza pt. *Janko Muzykant* to utwór *jednowątkowy*.  
Opowiada historię *Janka*, który pochodził z *ubogiej* rodziny.  
Samotnie wychowywała go *matka*, która ledwie wiązała koniec z końcem. Chłopiec od *dzieciństwa* musiał pracować, a mimo to często chodził *głodny*. Past owce, ale jego pasją była *muzyka*. Słyszał ją wszędzie. Marzył, aby choć dotknąć *skrzypiec*, które znajdowały się w pobliskim dworze. Gdy nadarzyła się ku temu okazja, został złapany i oskarżony o próbę *kradzieży* i skazany na karę *chłosty*.  
Doprowadziła ona do *śmierci* Janka. W tym samym czasie właściciele *dworu* wrócili z podróży do *Włoch* i zachwycali się utalentowanymi muzycznie dziećmi, które tam spotykali.

1. Dlaczego mieszkańcy wioski uważali Janka za dziwaka?



*Janko był uważany za dziwaka, ponieważ catkowicie oddawał się swojej pasji. Tak bardzo kochał muzykę, że gdy słyszał jej dźwięki, nie był w stanie myśleć o niczym innym. Słyszał ją nawet w odgłosach natury.*

**Jak to było?**

Janko stynął z tego, że wszędzie słyszał dźwięki muzyki, grały mu trawy na polach, ptaki w koronach drzew czy nawet wiatr w drewnianych widłach. Wymykał się, by posłuchać muzyki pod karczmą, wzruszał się, słuchając muzyki organowej w kościele. Nie w głowie była mu praca i sprawy wiejskiego życia. Ludzie przezywali go więc „Muzykant”.

2. Które przysłowie najlepiej oddaje sens noweli?

- Cudze chwalicie, swego nie znacie.
- Nie ma tego złego, co by na dobre nie wyszło.
- Polacy nie gęsi, lecz swój język mają.



3. Znajdź w wykreślance wyrazy, które określają Janka.

J	V	N	B	M	J	M	P	T	Z	D	O	L	N	Y	A	H
Y	V	Y	S	Y	D	S	H	Z	I	E	O	M	Z	S	J	W
M	U	Z	Y	K	A	L	N	Y	P	L	B	Z	K	E	X	Ą
Y	C	W	V	F	G	U	B	O	G	I	Z	A	A	H	W	T
X	L	U	P	B	T	T	B	F	M	K	F	Y	F	T	X	Ł
M	U	O	N	I	E	R	O	Z	G	A	R	N	I	Ę	T	Y
S	Q	R	C	H	O	R	O	W	I	T	Y	W	L	U	F	N
N	I	E	R	O	Z	U	M	I	A	N	Y	M	H	Y	R	F
F	K	Q	I	X	M	S	Ł	A	B	Y	N	V	O	K	X	S

zdolny, delikatny, ubogi, nierozgarnięty, chorowity, nierozumiany, słaby, watty, muzyczny

1. *zdolny*.....
2. *delikatny*.....
3. *ubogi*.....
4. *nierozgarnięty*.....
5. *chorowity*.....
6. *nierozumiany*.....
7. *słaby*.....
8. *watty*.....
9. *muzyczny*.....

# SPIS TREŚCI

Czasownik **str. 1–6**

Rzeczownik **str. 7–9**

Przyimek **str. 10–11**

Przymiotnik **str. 12–13**

Przystówek **str. 14**

Stopniowanie przymiotników  
i przystówek **str. 15**

Odmiana liczebnika **str. 16–17**

Zaimek **str. 18–19**

„Nie” z różnymi częściami mowy **str. 20–21**

Wykrzyknik **str. 22**

Partykuła **str. 23**

Budowa słowotwórcza wyrazów **str. 24–25**

Budowa słowotwórcza a pisownia **str. 26**

Końcówki rzeczownika i czasownika **str. 27–28**

Pisownia niektórych przedrostków **str. 29**

Zdanie a równoważnik zdania **str. 30–31**

Zdanie a cel wypowiedzi **str. 32–33**

Podmiot i sposoby jego wyrażania **str. 34–35**

Orzeczenie **str. 36–37**

Związki wyrazów w zdaniu **str. 38–40**

Przydawka **str. 41–42**

Dopełnienie bliższe i dalsze **str. 43–44**

Okoliczniki **str. 45–46**

Zdania złożone podrzędnie  
i współrzędnie **str. 47–49**

Fonetyka **str. 50–57**



## Lektury:

- *Tomek w krainie kangurów* Alfreda Szklarskiego **str. 58–59**
- *Hobbit* J.R.R. Tolkiena **str. 60–61**
- *Opium w rosole* Małgorzaty Musierowicz **str. 62–63**
- *Szatan z siódmej klasy* Kornela Makuszyńskiego **str. 64–65**
- *Biblia* (fragmenty) **str. 66–70**
- *Pan Tadeusz* Adama Mickiewicza (fragmenty) **str. 71–74**
- *Powrót taty* Adama Mickiewicza **str. 75–76**
- *Bajki* Ignacego Krasickiego **str. 77–81**
- *Przepaść* Tadeusza Różewicza **str. 82–83**
- *Janko Muzykant* Henryka Sienkiewicza **str. 84–85**